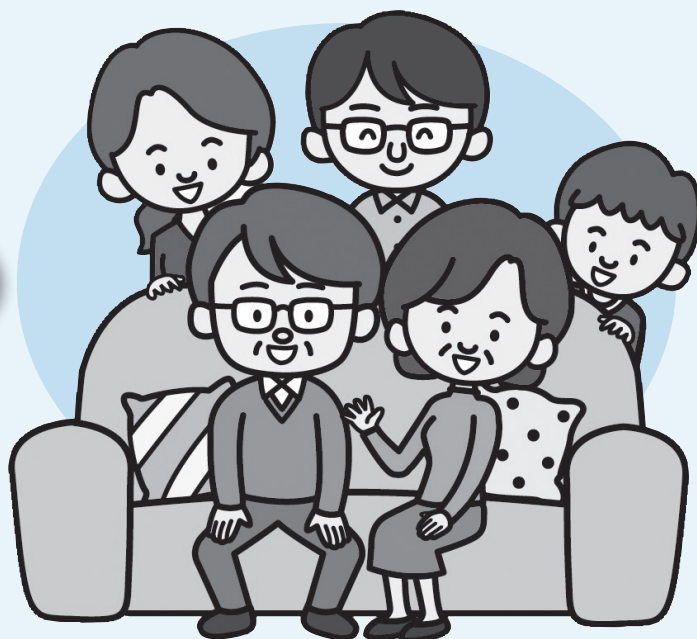


カシオグループの従業員・ご退職者の皆さまとご家族の安心のために

# カシオグループ保険のご案内

団体総合生活補償保険(MS&AD型)

天災によるケガも  
補償します！



団体割引  
**15%**  
適用！

申込  
締切日

**2023年3月31日(金)**

保  
険  
期  
間

2023年5月21日 午後4時～2024年5月21日 午後4時

払  
込  
方  
法

従業員の皆さま：2023年7月より毎月給与引き去り  
ご退職者さま：2023年7月に一括口座振替

## お問い合わせ先

代理店・扱者(幹事)	引受保険会社(幹事)
銀泉株式会社 東京リテール営業第二部(担当：須田・中山) 〒105-0022 東京都港区海岸1-2-20 汐留ビルディング17階 TEL 0120-621-625 FAX 03-6772-2819 E-mail casio-contact@ginsen-gr.co.jp HP <a href="https://www.ginsen-casio.com/">https://www.ginsen-casio.com/</a>	三井住友海上火災保険株式会社 総合営業第二部第三課 〒101-8011 東京都千代田区神田駿河台3-11-1 TEL 03-3259-6653

# カシオグループ保険は、カシオグループの福利厚生制度です。

カシオグループ保険は、カシオグループのスケールメリットを活かした福利厚生制度です。

ご加入や保険料の払込みなどの手続きも、簡単・便利です。

団体保険ならではのメリットを知っていただき、従業員・ご退職者の皆さまとご家族の生活設計にお役立てください。

団体  
割引

団体総合生活補償保険(MS&AD型)

団体割引**15%**適用！

(前年度ご加入いただいた被保険者の人数によって割引率が適用されます。)



ご家族も  
加入できます！

加入者数

カシオグループ(従業員・ご退職者)

約**500**名加入

多くの方にご加入いただいています！



1年に1回  
見直しができます！

簡単な  
手続き



保険料は 給与引き去り(従業員)  
一括口座振替(退職者)



医師の審査は不要で、  
加入手続きは簡単



保険金の  
請求手続きも簡単

従業員・ご退職者の皆さまとご家族の安心に！

役立つ  
保険

保険金支払実績

**14**件  
約**86**万円

(2021年度実績)

## 年代別おすすめプラン (保険料は従業員の皆さま向けの月払です。)

### 20代 (22才独身)

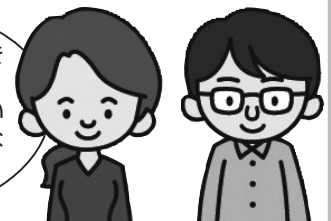
	セット名	月払保険料
ご本人さま	基本補償【ケガの補償】	K1×3口 1,950円
	病気補償オプション	A1 530円
	日常生活賠償オプション	B 140円
	携行品損害補償オプション	C 170円
	合計月払保険料	2,790円



病気やケガはもちろん、  
万一他人に迷惑をかけた  
ときに社会人としての責  
任を果たせるよう、必要  
な補償を揃えたい。

### 30代 (30才・配偶者28才)

	セット名	月払保険料
ご本人さま	基本補償【ケガの補償】	K1×3口 1,950円
	病気補償オプション	A1 990円
	日常生活賠償オプション	B 140円
	携行品損害補償オプション	C 170円
	救護者費用等補償オプション	E 30円
配偶者さま	基本補償【ケガの補償】	K1×2口 1,300円
	病気補償オプション	A1 780円
	携行品損害補償オプション	C 170円
	救護者費用等補償オプション	E 30円
	合計月払保険料	5,560円



結婚してお互いの補償を  
見直した。  
病気やケガには備えたい  
し、夫婦でハイキングな  
どの趣味も楽しみたい。

オプションと合わせての加入の場合、セット名は「K1」は「K11」に、「K2」は「K22」となります。

# 募集要項

- 【申込締切日】 2023年3月31日(金)
- 【保険期間】 2023年5月21日午後4時から2024年5月21日午後4時まで 1年間
- 【払込方法】 従業員の皆さま：2023年7月より毎月給与引き去り  
ご退職者さま：2023年7月に一括口座振替
- 【申込方法】 [紙の加入申込票でお手続きする場合]  
①内容を変更せず継続される方 …加入申込票のご提出は不要です。(自動継続)  
②新規でお申し込みされる方 …加入申込票にご記入のうえ、銀泉宛にご提出ください。  
③ご加入内容変更/脱退される方 …加入申込票にご記入のうえ、銀泉宛にご提出ください。  
[e-団体でお手続きする場合]  
加入申込票のご提出は不要です。別途ご案内するe-団体画面でお手続きください。  
(本ページ以降「加入申込票」を「e-団体」に読み替えてください。)

## \*自動継続の取扱いについて

前年からご加入の皆さまについては、ご加入内容の変更や継続停止のご連絡がない場合、今回の募集においては前年ご加入の内容に応じたセット・口数での自動継続加入の取扱いとさせていただきます。(年齢の進行により保険料表の年齢区分が変わる場合は、ご継続時のご年齢による保険料となりますのでご了承ください。)

必要な補償を  
組み合わせて  
ご加入できます!



## ラインアップ

<b>基本補償【ケガの補償】</b> (K1・K11・K2・K22・K3) セット   P3	+	<b>病気補償オプション</b> (A1・A2・A3 セット)   P4	<b>日常生活賠償オプション</b> (Bセット)   P5	<b>携行品損害補償オプション</b> (Cセット)   P5
		<b>ホールインワン・アルバトロス費用補償オプション</b> (Dセット)   P5	<b>救済者費用等補償オプション</b> (Eセット)   P5	<b>所得補償オプション</b> (Fセット)   P6
			<b>親介護補償オプション</b> (Gセット)   P6	

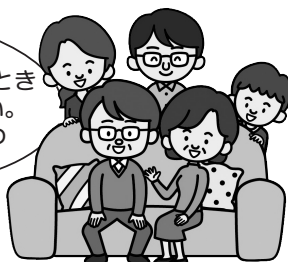
(注)本パンフレット記載の月払保険料は従業員の皆さま向けです。ご退職者さま向けの年払保険料は、別紙をご参照ください。

## 40代

(40才・配偶者38才・子供8才・  
父親64才・母親61才)

	セット名	月払保険料
ご本人さま	基本補償【ケガの補償】	K1×3口 1,950円
	病気補償オプション	A2 1,890円
	日常生活賠償オプション	B 140円
	所得補償オプション	F×1口 1,550円
配偶者さま	基本補償【ケガの補償】	K1×2口 1,300円
	病気補償オプション	A1 1,040円
お子さま	基本補償【ケガの補償】	K1×2口 1,300円
ご両親さま	親介護補償オプション	G 父親 160円 母親 160円
合計月払保険料		9,490円

子どもの進学やマイホーム購入から、働けなくなったときのリスクにしっかり備えたい。両親の将来の介護についても心配。



## 50代

(54才・配偶者52才・子供22才)

	セット名	月払保険料
ご本人さま	基本補償【ケガの補償】	K2×2口 3,740円
	病気補償オプション	A2 3,300円
	日常生活賠償オプション	B 140円
	携行品損害補償オプション	C 170円
	ホールインワン・アルバトロス費用補償オプション	D 290円
配偶者さま	基本補償【ケガの補償】	K2×1口 1,870円
	病気補償オプション	A2 3,300円
お子さま	基本補償【ケガの補償】	K1×3口 1,950円
	病気補償オプション	A1 530円
合計月払保険料		15,290円

これまで以上にがんなどの病気が心配。また、子どもが独立して自由な時間が増えたらゴルフなども楽しみたい。



退職後も継続加入できます！(所得補償オプション除く)

# 基本補償【ケガの補償】



- 仕事中、スポーツ中、家庭内での事故などのケガ\*を補償
- 入院・通院は1日目から補償
- 海外でのケガも補償
- 保険金は健康保険、生命保険、第三者からの賠償金などとは関係なくお支払い
- 地震もしくは噴火またはこれらを原因とする津波によるケガも補償

\*ケガとは「急激かつ偶然な外来の事故」によって身体に被った傷害をいいます。

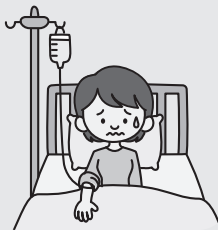
K1またはK2とオプションにご加入される方は、セット名がK11またはK22となります。

【加入限度口数 K1:6口 K2:3口 K3:10口】		K1 K11	K2 K22	K3
<b>死亡・後遺障害*</b> 【傷害死亡・後遺障害保険金額】	ケガで死亡または後遺障害が残ったとき	170万円	500万円	100万円
<b>入院(ケガ) 初日から補償</b> 【傷害入院保険金日額】	ケガで入院したとき 1,095日以内 180日限度	1日につき 2,000円	1日につき 5,000円	—
<b>通院(ケガ) 初日から補償</b> 【傷害通院保険金日額】	ケガで通院したとき 180日以内 90日限度	1日につき 1,000円	1日につき 3,000円	—
<b>手術(ケガ)</b> 【傷害手術保険金】	ケガで手術を受けたとき	入院中に受けた手術の場合： 傷害入院保険金日額の10倍 それ以外の手術の場合： 傷害入院保険金日額の5倍		—
<b>1口あたりの月払保険料</b>		<b>650円</b>	<b>1,870円</b>	<b>130円</b>

\*後遺障害は程度に応じて、傷害死亡・後遺障害保険金額の4%～100%をお支払いします。

## こんなときに保険金をお支払いします！

肺がんで15日間入院し手術を受け、退院後に20日間通院した。

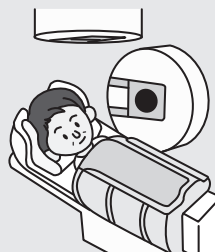


病气補償オプション  
A3セットにご加入の場合

疾病入院保険金  
 $15,000円 \times 15日 = 225,000円$   
 疾病通院保険金  
 $7,500円 \times 20日 = 150,000円$   
 疾病手術保険金  
 $15,000円 \times 20倍 = 300,000円$   
 疾病入院時一時金  
 50,000円

合計お支払額 725,000円

食道がんで30日間入院し、重粒子線治療(先進医療)を受けた。



病气補償オプション  
A2セットにご加入の場合

疾病入院保険金  
 $10,000円 \times 30日 = 300,000円$   
 疾病入院時一時金  
 50,000円  
 先進医療費用保険金 3,080,000円(例)

合計お支払額 3,430,000円

交通事故で転倒し骨折。10日間入院し手術を受け、退院後に20日間通院した。



基本補償【ケガの補償】  
K2セット×2口にご加入の場合

傷害入院保険金  
 $10,000円(5,000円 \times 2口) \times 10日 = 100,000円$   
 傷害通院保険金  
 $6,000円(3,000円 \times 2口) \times 20日 = 120,000円$   
 傷害手術保険金  
 $10,000円(5,000円 \times 2口) \times 10倍 = 100,000円$

合計お支払額 320,000円



# + 病気補償オプション

基本補償【ケガの補償】  
ご加入の方のみのオプションです。

- 日帰り入院から補償
- 通院保険金は、退院後の通院1日目からお支払い
- 病気で5日間以上入院された場合、一時金5万円をお支払い
- 海外での病気も補償



【加入限度口数 1口】

			A1	A2	A3
<b>入院(病気) 初日から補償</b> 【疾病入院保険金日額】	病気で入院したとき	1,095日以内 180日限度	1日につき <b>5,000円</b>	1日につき <b>10,000円</b>	1日につき <b>15,000円</b>
<b>通院(病気) 退院後の補償</b> 【疾病通院保険金日額】	病気で通院したとき	180日以内 30日限度	1日につき <b>2,500円</b>	1日につき <b>5,000円</b>	1日につき <b>7,500円</b>
<b>手術(病気)</b> 【疾病手術保険金】	病気で手術を受けたとき		入院中に受けた手術の場合：疾病入院保険金日額の20倍 それ以外の手術の場合：疾病入院保険金日額の5倍		
<b>放射線治療</b> 【疾病放射線治療保険金】	病気で放射線治療を受けたとき		1回につき <b>5万円</b>	1回につき <b>10万円</b>	1回につき <b>15万円</b>
<b>入院時一時金</b> 【疾病入院時一時金】	病気での入院が 免責期間を超えて 継続したとき	免責期間 4日	<b>5万円</b>		
<b>先進医療</b> 【先進医療費用保険金額】	病気・ケガにより 国内で先進医療を受けたとき		<b>1,000万円</b>		

月払保険料 [2023年5月21日時点の本人の満年齢]

満年齢	A1	A2	A3	満年齢	A1	A2	A3
生後15日~4才	780円	1,380円	1,970円	45~49才	1,320円	2,420円	3,530円
5~9才	600円	1,060円	1,500円	50~54才	1,760円	3,300円	4,820円
10~14才	350円	560円	780円	55~59才	2,460円	4,640円	6,800円
15~19才	360円	600円	830円	60~64才	3,590円	6,800円	10,010円
20~24才	530円	920円	1,310円	65~69才	5,500円	10,470円	15,450円
25~29才	780円	1,380円	1,980円	70~74才	8,120円	15,540円	22,970円
30~34才	990円	1,760円	2,550円	75~79才	12,810円	24,760円	36,730円
35~39才	1,040円	1,860円	2,680円	80~84才	19,370円	37,740円	56,100円
40~44才	1,050円	1,890円	2,740円	85~89才	21,460円	41,910円	62,380円

## 病気補償オプションQ&A

**Q.1** 個人で医療保険に加入しているけれど、これとはどこが違うの？

**A.1** この保険の契約方式は団体契約(保険期間1年)です。団体契約のメリットは次のとおりです。  
①保険料には、団体割引が適用されます。  
②団体を通じての加入になるため、保険料の払込み等の手続きが簡単です。

**Q.2** 年齢が上昇するとともに、毎年の保険料は上がるの？

**A.2** 毎年は上がりません。保険料は5才きざみの年齢区分ごとに設定(例えば40~44才が同じ保険料)されており、毎年の更新時点の年齢に応じて保険料が決まります。

**Q.3** 他の医療保険にも加入しているけれど、両方から保険金は支払われるの？

**A.3** 先進医療を除く病気の補償は、他の保険からの給付の有無に関係なく保険金をお支払いします。したがって、他の保険で補償が不足する分の上乗せとしてもご利用いただくことができます。

## ＋日常生活賠償オプション

基本補償【ケガの補償】ご加入の方のみのオプションです。

- 他人にケガをさせたり、他人の物を壊したなどにより法律上の賠償責任を負われたときに補償
- 治療費、慰謝料、修理代などを補償
- 示談交渉サービス付き(国内発生事故のみ)



自転車で通行人にケガをさせた

買い物中過ぎて商品を壊した

など

【加入限度口数 1口】		月払保険料
<b>B</b>	日常生活賠償保険額	3億円 140円

※日常生活賠償は、本人以外に本人の家族(配偶者、本人またはその配偶者と同居の親族・別居の未婚の子)も被保険者(補償の対象者)となります。詳しくはP15をご参照ください。

## ＋携行品損害補償オプション

基本補償【ケガの補償】ご加入の方のみのオプションです。

- 盗難・破損・火災などの偶然な事故により、携行品に損害が発生した場合を実費で補償
- 国内外を問わず補償



ハンドバッグをひったくられた

旅行先で落として壊した

など

【加入限度口数 1口】		月払保険料
<b>C</b>	携行品損害保険金額 (免責金額 3,000円)	30万円 170円

※盗難の場合は警察への届け出が必要です。また、ご自宅での事故はお支払いの対象外です。

## ＋ホールインワン・アルバトロス費用補償オプション

基本補償【ケガの補償】ご加入の方のみのオプションです。

- 日本国内のゴルフ場でゴルフ競技中、ホールインワンまたはアルバトロスを達成したことにより、慣習として負担する費用が発生した場合を実費で補償



ゴルフラウンド中にホールインワンを達成し祝賀会を開催した

など

【加入限度口数 1口】		月払保険料
<b>D</b>	ホールインワン・アルバトロス費用保険金額	30万円 290円

## ＋救援者費用等補償オプション

基本補償【ケガの補償】ご加入の方のみのオプションです。

- ハイキング中に遭難し、捜索救助の費用や交通費等を負担したときなどに補償



スキーでケガをして14日以上入院し、家族が現地につけた

など

【加入限度口数 1口】		月払保険料
<b>E</b>	救援者費用等保険金額	500万円 30円

(注)各種オプション特約のご加入にあたっては、補償内容が同様の保険契約(団体総合生活補償保険契約以外の保険契約にセットされた特約や引受保険会社以外の保険契約を含みます。)が他にあるときは、補償が重複することがあります。補償が重複すると、補償対象となる事故による損害については、いずれの保険契約からでも補償されますが、損害の額等によってはいずれか一方の保険契約からは保険金が支払われない場合があり、保険料が無駄になることがあります。補償内容の差異や保険金額等を確認し、特約の可否を判断のうえ、ご加入ください。

# ＋所得補償オプション 従業員の皆さま向け

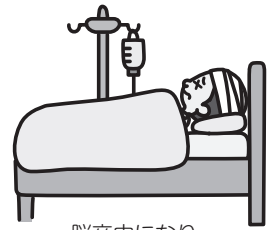
基本補償【ケガの補償】ご加入の方のみのオプションです。

- ケガや病気で働けなくなったときの収入ダウンをカバー
- 免責期間(4日)を超える就業不能期間について、所得補償保険金をお支払い

【加入限度口数 2口】

F	所得補償保険金額	10万円
	補償期間(てん補期間)	1年間 (免責期間 4日)

平均月間所得額 (年収×1/12)の50%の範囲内で加入口数をお決めください。  
(平均月間所得額 25万円の場合：1口まで  
50万円の場合：2口まで)

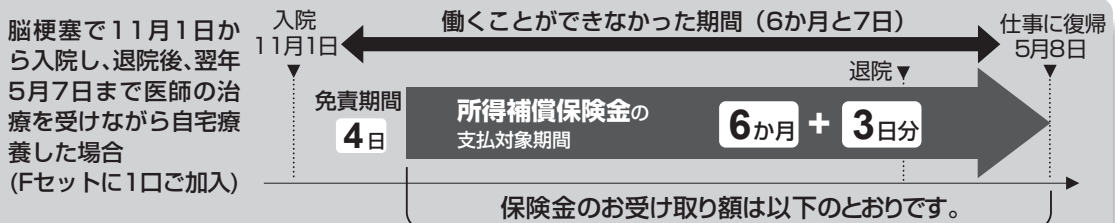


脳卒中になり、長期間入院することになった など

1口あたりの月払保険料 [2023年5月21日時点の本人の満年齢]

満年齢	月払保険料	満年齢	月払保険料	満年齢	月払保険料
15～19才	530円	35～39才	1,240円	55～59才	2,190円
20～24才	790円	40～44才	1,550円	60～64才	2,300円
25～29才	860円	45～49才	1,800円		
30～34才	1,060円	50～54才	2,090円		

## お支払例



# ＋親介護補償オプション

基本補償【ケガの補償】ご加入の方のみのオプションです。

- 介護のため一時的に必要な費用(介護用品・住宅リフォーム費用等)に充当することを目的とした特約です。
- 特約被保険者(親御さま)が要介護状態となり、その要介護状態が30日を超えて継続したときに保険金をお支払いします。

【加入限度口数 1口】

G	親介護一時金 (特約被保険者1名あたり)	100万円
---	-------------------------	-------

特約被保険者1名あたりの月払保険料 [2023年5月21日時点の特約被保険者の満年齢]

満年齢	月払保険料	満年齢	月払保険料
55～59才	70円	75～79才	1,790円
60～64才	160円	80～84才	4,580円
65～69才	370円	85～89才	9,850円
70～74才	820円		



父親が脳卒中で倒れ、要介護3と認定された など

※20～54才の保険料は代理店・扱者までお問合わせください。  
※特約被保険者となれる方は、基本補償部分の被保険者の親(姻戚を含みます)で、最大2名まで加入できます。ただし、「健康状況告知書質問事項」に該当された場合は、ご加入のお引受けできません。



介護の初期費用、いくらかかるんだろう…?

初期にかかる費用	住宅改造や介護用ベッドの購入等、一時的にかかった費用	平均 74.4万円
福祉用具の購入費等	住宅改修費等	



出典：生命保険文化センター令和3年度「生命保険に関する全国実態調査」

# 保険金をお支払いする場合・保険金のお支払額・保険金をお支払いしない主な場合

※印を付した用語については、P12～13の「※印の用語のご説明」をご覧ください。(各欄の初出時のみ※印を付しています。)

保険金の種類	保険金をお支払いする場合	保険金のお支払額	保険金をお支払いしない主な場合	
傷害 保 険 金	傷害死亡 保険金 ★傷害補償 (MS & AD型) 特約	保険期間中の事故によるケガ <sup>※</sup> のため、事故の発生の日からその日を含めて180日以内に死亡された場合	傷害死亡・後遺障害保険金額の全額 (注1) 傷害死亡保険金受取人(定めなかった場合は被保険者の法定相続人)にお支払いします。 (注2) 既にお支払いした傷害後遺障害保険金がある場合は、傷害死亡・後遺障害保険金額から既にお支払いした傷害後遺障害保険金の額を差し引いた額をお支払いします。	<ul style="list-style-type: none"> <li>●保険契約者、被保険者または保険金を受け取るべき方の故意または重大な過失によるケガ<sup>※</sup></li> <li>●闘争行為、自殺行為または犯罪行為によるケガ</li> <li>●自動車等<sup>※</sup>の無資格運転、酒気帯び運転<sup>※</sup>または麻薬等を使用しての運転中のケガ</li> <li>●脳疾患、病気<sup>※</sup>または心神喪失によるケガ</li> <li>●妊娠、出産、早産または流産によるケガ</li> <li>●引受保険会社が保険金を支払うべきケガの治療<sup>※</sup>以外の外科的手術その他の医療処置によるケガ</li> <li>●戦争、その他の変乱<sup>※</sup>、暴動によるケガ(テロ行為によるケガは、条件付戦争危険等免責に関する一部修正特約により、保険金の支払対象となります。)</li> <li>●核燃料物質等の放射性・爆発性等によるケガ</li> <li>●原因がいかなるときでも、頸(けい)部症候群<sup>※</sup>、腰痛その他の症状を訴えている場合に、それを裏付けるに足りる医学的他覚所見のないもの<sup>※</sup></li> <li>●入浴中の溺水<sup>※</sup>(ただし、引受保険会社が保険金を支払うべきケガによって発生した場合には、保険金をお支払いします。)</li> <li>●原因がいかなるときでも、誤嚥(えん)<sup>※</sup>によって発生した肺炎</li> <li>●別記の「補償対象外となる運動等」を行っている間のケガ</li> <li>●別記の「補償対象外となる職業」に従事中のケガ</li> <li>●乗用具<sup>※</sup>を用いて競技等<sup>※</sup>をしている間のケガ</li> </ul> など
	傷害後遺障害 保険金 ★傷害補償 (MS & AD型) 特約	保険期間中の事故によるケガ <sup>※</sup> のため、事故の発生の日からその日を含めて180日以内に後遺障害 <sup>※</sup> が発生した場合	$\text{傷害死亡・後遺障害保険金額} \times \text{約款所定の保険金支払割合 (4\% \sim 100\%)}$ (注1) 政府労災保険に準じた等級区分ごとに定められた保険金支払割合で、傷害後遺障害保険金をお支払いします。 (注2) 被保険者が事故の発生の日からその日を含めて180日を超えてなお治療 <sup>※</sup> を要する状態にある場合は、引受保険会社は、事故の発生の日からその日を含めて181日目における医師 <sup>※</sup> の診断に基づき後遺障害 <sup>※</sup> の程度を認定して、傷害後遺障害保険金をお支払いします。 (注3) 同一の部位に後遺障害を加重された場合は、既にあった後遺障害に対する保険金支払割合を控除して、保険金をお支払いします。 (注4) 既にお支払いした傷害後遺障害保険金がある場合は、傷害死亡・後遺障害保険金額から既にお支払いした傷害後遺障害保険金の額を差し引いた額が限度となります。また、保険期間を通じてお支払いする傷害後遺障害保険金は、傷害死亡・後遺障害保険金額が限度となります。	(注) 細菌性食中毒およびウイルス性食中毒は、補償の対象にはなりません。
	傷害入院 保険金 ★傷害補償 (MS & AD型) 特約	保険期間中の事故によるケガ <sup>※</sup> のため、入院 <sup>※</sup> された場合(以下、この状態を「傷害入院」といいます。)	$\text{傷害入院保険金日額} \times \text{傷害入院の日数}$ (注1) 傷害入院の日数には以下の日数を含みません。 ・事故の発生の日からその日を含めて支払対象期間 <sup>※</sup> (1,095日)が満了した日の翌日以降の傷害入院の日数 ・1事故に基づく傷害入院について、傷害入院保険金を支払うべき日数の合計が支払限度日数 <sup>※</sup> (180日)に到達した日の翌日以降の傷害入院の日数 (注2) 傷害入院保険金をお支払いする期間中にさらに傷害入院保険金の「保険金をお支払いする場合」に該当するケガ <sup>※</sup> を被った場合は、傷害入院保険金を重ねてはお支払いしません。	
	傷害手術 保険金 ★傷害補償 (MS & AD型) 特約	保険期間中の事故によるケガ <sup>※</sup> の治療 <sup>※</sup> のため、傷害入院保険金の支払対象期間 <sup>※</sup> (1,095日)中に手術 <sup>※</sup> を受けられた場合	1回の手術 <sup>※</sup> について、次の額をお支払いします。 ① 入院 <sup>※</sup> 中に受けた手術の場合 $\text{傷害入院保険金日額} \times 10$ ② ①以外の手術の場合 $\text{傷害入院保険金日額} \times 5$ (注) 次に該当する場合のお支払方法は下記のとおりとなります。 ① 同一の日に複数回の手術を受けた場合 傷害手術保険金の額の高いいずれか1つの手術についてのみ保険金をお支払いします。 ② 1回の手術を2日以上にわたって受けた場合 その手術の開始日についてのみ手術を受けたものとします。 ③ 医科診療報酬点数表に手術料が1日につき算定されるものとして定められている手術に該当する場合 その手術の開始日についてのみ手術を受けたものとします。 ④ 医科診療報酬点数表において、一連の治療 <sup>※</sup> 過程で複数回実施しても手術料が1回のみ算定されるものとして定められている区分番号に該当する手術について、被保険者が同一の区分番号に該当する手術を複数回受けた場合 その手術に対して傷害手術保険金が支払われることとなった直前の手術を受けた日からその日を含めて14日以内に受けた手術に対しては、保険金をお支払いしません。	
傷害通院 保険金 ★傷害補償 (MS & AD型) 特約	保険期間中の事故によるケガ <sup>※</sup> のため、通院 <sup>※</sup> された場合(以下、この状態を「傷害通院」といいます。) (注) 通院されない場合で、骨折、脱臼、靱(じん)帯損傷等のケガを被った所定の部位 <sup>※</sup> を固定するために医師 <sup>※</sup> の指示によりギブス等 <sup>※</sup> を常時装着したときは、その日数について傷害通院したものとみなします。	$\text{傷害通院保険金日額} \times \text{傷害通院の日数}$ (注1) 傷害通院の日数には以下の日数を含みません。 ・事故の発生の日からその日を含めて支払対象期間 <sup>※</sup> (180日)が満了した日の翌日以降の傷害通院の日数 ・1事故に基づく傷害通院について、傷害通院保険金を支払うべき日数の合計が支払限度日数 <sup>※</sup> (90日)に到達した日の翌日以降の傷害通院の日数 (注2) 傷害入院保険金をお支払いする期間中に傷害通院された場合は、傷害通院保険金をお支払いしません。 (注3) 傷害通院保険金をお支払いする期間中にさらに傷害通院保険金の「保険金をお支払いする場合」に該当するケガ <sup>※</sup> を被った場合は、傷害通院保険金を重ねてはお支払いしません。		



保険金の種類	保険金をお支払いする場合	保険金のお支払額	保険金をお支払いしない主な場合
疾病入院 保険金 ★疾病補償特約 ☆特定精神障害補償特約セット (P12(☆)参照)	保険期間の開始後 <sup>(*)</sup> に発病 <sup>**</sup> した病気 <sup>**</sup> のため、保険期間中に入院 <sup>**</sup> された場合(以下、この状態を「疾病入院」といいます。) (* ) 病気を補償するセットに継続加入された場合は、継続加入してきた最初の契約の保険期間の開始後とします。	$\text{疾病入院保険金日額} \times \text{疾病入院の日数}$ (注1) 疾病入院の日数には以下の日数を含みません。 ・ 疾病入院された日からその日を含めて支払対象期間 <sup>**</sup> (1,095日)が満了した日の翌日以降の疾病入院の日数 ・ 1回の疾病入院 <sup>**</sup> について、疾病入院保険金を支払うべき日数の合計が支払限度日数 <sup>**</sup> (180日)に到達した日の翌日以降の疾病入院の日数 (注2) 疾病入院保険金をお支払いする期間中にさらに疾病入院保険金の「保険金をお支払いする場合」に該当する病気 <sup>**</sup> を発病 <sup>**</sup> された場合は、疾病入院保険金を重ねてはお支払いしません。	● 保険契約者、被保険者または保険金を受け取るべき方の故意または重大な過失による病気 <sup>**</sup> ● 闘争行為、自殺行為または犯罪行為による病気 ● 精神障害 <sup>(*)</sup> およびそれによる病気 ● 戦争、その他の変乱 <sup>**</sup> 、暴動による病気(テロ行為による病気は、条件付戦争危険等免責に関する一部修正特約により、保険金の支払対象となります。) <sup>(*)</sup> ● 核燃料物質等の放射性・爆発性等による病気 <sup>(*)</sup> ● 妊娠または出産 <sup>(*)</sup> 「療養の給付」等 <sup>(*)</sup> の対象となるべき期間については、保険金をお支払いします。 ● 原因がいかなるときでも、頸(けい)部症候群 <sup>**</sup> 、腰痛その他の症状を訴えている場合に、それを裏付けるに足りる医学的他覚所見のないもの <sup>**</sup> ● 健康状況告知のご回答等により補償対象外とする病気 <sup>(*)</sup> <sup>(*)</sup> (加入者証等に記載されます。) など (注) 保険期間の開始時 <sup>(*)</sup> より前に発病 <sup>**</sup> した病気 <sup>(*)</sup> については保険金をお支払いしません。ただし、病気を補償するセットに継続加入された場合で、病気を発病した時が、その病気による入院 <sup>**</sup> を開始された日 <sup>(*)</sup> からご加入の継続する期間を遡及して1年以前であるときは、保険金をお支払いします。
疾病手術 保険金 ★疾病補償特約 ☆疾病手術保険金等支払倍率変更特約セット ☆特定精神障害補償特約 (P12(☆)参照)	① 疾病入院保険金をお支払いする場合で、その病気 <sup>**</sup> の治療 <sup>**</sup> のために疾病入院保険金の支払対象期間 <sup>**</sup> (1,095日)中に手術 <sup>**</sup> を受けられたとき。 ② 保険期間の開始後 <sup>(*)</sup> に発病 <sup>**</sup> した病気 <sup>**</sup> の治療 <sup>**</sup> のために、保険期間中に手術を受けられた場合 (* ) 病気を補償するセットに継続加入された場合は、継続加入してきた最初の契約の保険期間の開始後とします。	1回の手術 <sup>**</sup> について、次の額をお支払いします。 ① 入院 <sup>**</sup> 中に受けた手術の場合 $\text{疾病入院保険金日額} \times 20$ ② ①以外の手術の場合 $\text{疾病入院保険金日額} \times 5$ (注) 次に該当する場合のお支払方法は下記のとおりとなります。 ① 同一の日に複数回の手術を受けた場合 疾病手術保険金の額の高いいずれか1つの手術についてのみ保険金をお支払いします。 ② 1回の手術を2日以上にわたって受けた場合 その手術の開始日についてのみ手術を受けたものとしします。 ③ 医科診療報酬点数表に手術料が1日につき算定されるものとして定められている手術に該当する場合 その手術の開始日についてのみ手術を受けたものとしします。 ④ 医科診療報酬点数表において、一連の治療 <sup>**</sup> 過程で複数回実施しても手術料が1回のみ算定されるものとして定められている区分番号に該当する手術について、被保険者が同一の区分番号に該当する手術を複数回受けた場合 その手術に対して疾病手術保険金が支払われることとなった直前の手術を受けた日からその日を含めて14日以内に受けた手術に対しては、保険金をお支払いしません。	(注1) 「精神障害」とは、平成6年10月12日総務庁告示第75号に定められた分類項目中の分類コードF00からF09またはF20からF99に規定されたもの以外とし、分類項目の内容については、厚生労働省大臣官房統計情報部編「疾病、傷害および死因統計分類提要 ICD-10(2003年版)準拠」によります。(特定精神障害補償特約(自動的にセットされます。))のセット後の内容となります。 <支払対象外となる精神障害の例> アルコール依存、薬物依存 など (*2) これにより発生した保険金支払事由に該当した被保険者の数の増加がその保険の計算の基礎に及ばず影響が少なく引受保険会社が認めた場合は、保険金の全額または一部をお支払いすることがあります。 (*3) 公的医療保険を定める法令に規定された「療養の給付」に要する費用ならびに「療養費」、「家族療養費」および「保険外併用療養費」をいいます。 (*4) その病気 <sup>**</sup> と医学上因果関係がある病気 <sup>**</sup> を含みます。 (*5) 病気を補償するセットに継続加入された場合は、継続加入してきた最初の契約の保険期間の開始時をいいます。 (*6) 疾病入院保険金の支払いを伴わない疾病手術保険金または疾病放射線治療保険金の場合は、それぞれ「手術の開始時」、「放射線治療の開始時」に疾病入院が開始したものとみなします。
疾病放射線治療 保険金 ★疾病補償特約 ☆特定精神障害補償特約セット (P12(☆)参照)	① 疾病入院保険金をお支払いする場合で、その病気 <sup>**</sup> の治療 <sup>**</sup> のために疾病入院保険金の支払対象期間 <sup>**</sup> (1,095日)中に放射線治療 <sup>**</sup> を受けられたとき。 ② 保険期間の開始後 <sup>(*)</sup> に発病 <sup>**</sup> した病気 <sup>**</sup> の治療 <sup>**</sup> のために、保険期間中に放射線治療を受けられた場合 (* ) 病気を補償するセットに継続加入された場合は、継続加入してきた最初の契約の保険期間の開始後とします。	1回の放射線治療 <sup>**</sup> について、次の額をお支払いします。 $\text{疾病入院保険金日額} \times 10$ (注1) 同一の日に複数回の放射線治療を受けた場合は、いずれか1つの放射線治療についてのみ保険金をお支払いします。 (注2) 疾病放射線治療保険金を支払うべき放射線治療を複数回受けた場合は、疾病放射線治療保険金が支払われることとなった直前の放射線治療を受けた日からその日を含めて60日以内に受けた放射線治療については、保険金をお支払いしません。	(*1) 「精神障害」とは、平成6年10月12日総務庁告示第75号に定められた分類項目中の分類コードF00からF09またはF20からF99に規定されたもの以外とし、分類項目の内容については、厚生労働省大臣官房統計情報部編「疾病、傷害および死因統計分類提要 ICD-10(2003年版)準拠」によります。(特定精神障害補償特約(自動的にセットされます。))のセット後の内容となります。 <支払対象外となる精神障害の例> アルコール依存、薬物依存 など (*2) これにより発生した保険金支払事由に該当した被保険者の数の増加がその保険の計算の基礎に及ばず影響が少なく引受保険会社が認めた場合は、保険金の全額または一部をお支払いすることがあります。 (*3) 公的医療保険を定める法令に規定された「療養の給付」に要する費用ならびに「療養費」、「家族療養費」および「保険外併用療養費」をいいます。 (*4) その病気 <sup>**</sup> と医学上因果関係がある病気 <sup>**</sup> を含みます。 (*5) 病気を補償するセットに継続加入された場合は、継続加入してきた最初の契約の保険期間の開始時をいいます。 (*6) 疾病入院保険金の支払いを伴わない疾病手術保険金または疾病放射線治療保険金の場合は、それぞれ「手術の開始時」、「放射線治療の開始時」に疾病入院が開始したものとみなします。
疾病通院 保険金 ★疾病補償特約 ☆特定精神障害補償特約セット (P12(☆)参照)	疾病入院保険金をお支払いする疾病入院が終了し、退院した後、その疾病入院の原因となった病気 <sup>**</sup> の治療 <sup>**</sup> のため、通院 <sup>**</sup> された場合(以下、この状態を「疾病通院」といいます。) (* ) 病気を補償するセットに継続加入された場合は、継続加入してきた最初の契約の保険期間の開始後とします。	$\text{疾病通院保険金日額} \times \text{疾病通院の日数}$ (注1) 疾病通院の日数には以下の日数を含みません。 ・ 疾病入院の終了した日の翌日から起算して疾病通院保険金の支払対象期間 <sup>**</sup> (180日)が満了した日の翌日以降の疾病通院の日数。なお、疾病入院保険金の支払対象期間(1,095日)内に疾病入院が終了していない場合には、疾病入院の終了した日または疾病入院保険金の支払対象期間が満了した日の翌日から起算して180日を経過した日のいずれか早い日が疾病入院の終了した日となります。 ・ 1回の疾病入院 <sup>**</sup> について疾病通院保険金を支払うべき日数の合計が疾病通院保険金の支払限度日数 <sup>**</sup> (30日)に到達した日の翌日以降の疾病通院の日数 (注2) 疾病入院保険金をお支払いする期間中に疾病通院された場合は、疾病通院保険金をお支払いしません。 (注3) 疾病通院保険金をお支払いする期間中にさらに疾病通院保険金の「保険金をお支払いする場合」に該当する病気 <sup>**</sup> を発病 <sup>**</sup> した場合は、疾病通院保険金を重ねてはお支払いしません。 (注4) 疾病入院の退院日の翌日からその日を含めて180日を経過する日までに、その疾病入院の原因となった病気 <sup>**</sup> (これと医学上因果関係がある病気 <sup>**</sup> を含みます。))によって再度疾病入院に該当した場合で、前の疾病入院の終了後、後の疾病入院が開始するまでの期間中に疾病通院されたときは、その日数を疾病通院の日数に含めて疾病通院保険金をお支払いします。	(*1) 「精神障害」とは、平成6年10月12日総務庁告示第75号に定められた分類項目中の分類コードF00からF09またはF20からF99に規定されたもの以外とし、分類項目の内容については、厚生労働省大臣官房統計情報部編「疾病、傷害および死因統計分類提要 ICD-10(2003年版)準拠」によります。(特定精神障害補償特約(自動的にセットされます。))のセット後の内容となります。 <支払対象外となる精神障害の例> アルコール依存、薬物依存 など (*2) これにより発生した保険金支払事由に該当した被保険者の数の増加がその保険の計算の基礎に及ばず影響が少なく引受保険会社が認めた場合は、保険金の全額または一部をお支払いすることがあります。 (*3) 公的医療保険を定める法令に規定された「療養の給付」に要する費用ならびに「療養費」、「家族療養費」および「保険外併用療養費」をいいます。 (*4) その病気 <sup>**</sup> と医学上因果関係がある病気 <sup>**</sup> を含みます。 (*5) 病気を補償するセットに継続加入された場合は、継続加入してきた最初の契約の保険期間の開始時をいいます。 (*6) 疾病入院保険金の支払いを伴わない疾病手術保険金または疾病放射線治療保険金の場合は、それぞれ「手術の開始時」、「放射線治療の開始時」に疾病入院が開始したものとみなします。

保険金の種類	保険金をお支払いする場合	保険金のお支払額	保険金をお支払いしない主な場合
疾病入院時一時金 ★疾病入院時一時金補償特約 ☆特定精神障害補償特約セット (P12(☆)参照)	「疾病入院」の状態が、免責期間 <sup>**</sup> (4日)を超えて継続した場合	$\text{疾病入院時一時金額の全額}$ (注1) 1回の疾病入院 <sup>**</sup> につき1回を限度にお支払いします。 (注2) 疾病入院時一時金をお支払いする期間中にさらに疾病入院時一時金の「保険金をお支払いする場合」に該当する病気 <sup>**</sup> を発病 <sup>**</sup> した場合は、疾病入院時一時金を重ねてはお支払いしません。	疾病保険金の「保険金をお支払いしない主な場合」と同じ。ただし、(注)および(*5)の「病気を補償するセット」を「この特約をセットしたご契約」と読み替えます。



保険金の種類	保険金をお支払いする場合	保険金のお支払額	保険金をお支払いしない主な場合
先進医療費用保険金 ★先進医療費用保険金補償特約 ☆特定精神障害補償特約セット	ケガ*または病気*の治療*のため、保険期間中に日本国内において先進医療 <sup>(※1)</sup> を受けた場合で、被保険者が先進医療に伴う費用を負担されたとき。 (注)【継続加入において、継続前後でご契約のお支払条件が異なる場合のご注意】 先進医療に伴う費用を補償するセツに継続加入の場合で、ケガの原因となった事故発生の時または病気 <sup>(※2)</sup> を発病 <sup>(※2)</sup> した時がこの保険契約の保険期間の開始時より前であるときは、先進医療費用保険金のお支払額は次の①または②の金額のうち、いずれか低い額となります。 ①ケガの原因となった事故発生の時または病気を発病した時の保険契約のお支払条件で算出した金額 ②この保険契約のお支払条件で算出した金額 ただし、ケガの原因となった事故発生の時または病気 <sup>(※2)</sup> を発病した時が、そのケガまたは病気によって先進医療を開始した日からご加入の継続する期間を遡及して1年以前であるときは、②により算出した額をお支払いします。 (*1)先進医療とは、治療を受けた日現在において、厚生労働省告示に基づき定められている評価療養のうち、別に厚生労働大臣が定めるもの(先進医療ごとに別に厚生労働大臣が定める施設基準に適合する病院または診療所において行われるもの)に限り、をいいます。医療技術、医療機関および適応症等が先進医療に該当しない場合、支払対象外となります。なお、先進医療の対象となる医療技術、医療機関および適応症等は、一般の保険診療への導入や承認取消等の事由によって、変動します。受療された日現在において、先進医療に該当しない場合、お支払いの対象外となります。 (*2)先進医療の原因となった病気と医学上因果関係がある病気*を含みます。	被保険者が負担された次の費用を被保険者にお支払いします。 ア.先進医療に要する費用 <sup>(※)</sup> イ.先進医療を受けるための病院等との間の交通費(転院、退院のための交通費を含みます。) ウ.先進医療を受けるための宿泊費(1泊につき1万円限度) (*)先進医療を受けた場合の費用のうち、保険外併用療養費およびこれに伴う一部負担金以外の費用をいいます。ただし、保険外併用療養費には、保険外併用療養費に相当する家族療養費を含みます。なお、保険外併用療養費とは、公的医療保険制度から給付される部分をいい、一部負担金とは公的医療保険制度と同様の本人負担金をいいます。 (注1)加害者等から支払われる損害賠償金などがある場合は、被保険者が負担された費用から差し引きます。 (注2)保険金のお支払額は、保険期間を通じ、先進医療費用保険金額が限度となります。 (注3)補償内容が同様の保険契約(異なる保険種類の特約や引受保険会社以外の保険契約を含みます。)が他にある場合、補償の重複が発生することがあります。補償内容の差異や保険金額、加入の可否をご確認いただいたうえでご加入ください。	傷害保険金および疾病保険金の「保険金をお支払いしない主な場合」と同じ。ただし、疾病保険金の「保険金をお支払いしない主な場合」(注)を次のとおり読み替えます。 (注)保険期間の開始時 <sup>(※5)</sup> より前に被ったケガまたは発病 <sup>(※4)</sup> した病気 <sup>(※4)</sup> については保険金をお支払いしません。ただし、先進医療に伴う費用を補償するセツに継続加入された場合で、ケガの原因となった事故発生の時または病気を発病した時が、そのケガまたは病気による先進医療を開始された日からご加入の継続する期間を遡及して1年以前であるときは、保険金をお支払いします。 (*4)その病気と医学上因果関係がある病気*を含みます。 (*5)先進医療に伴う費用を補償するセツに継続加入された場合は、継続加入してきた最初のご契約の保険期間の開始時をいいます。

保険金の種類	保険金をお支払いする場合	保険金のお支払額	保険金をお支払いしない主な場合
日常生活賠償保険金 ★日常生活賠償特約	①保険期間中の次のア.またはイ.の偶然な事故により、他人の生命または身体を害したり、他人の物を壊したりして、法律上の損害賠償責任を負われた場合 ②日本国内において保険期間中の次のア.またはイ.の偶然な事故により、誤って線路へ立入ってしまったこと等が原因で電車等 <sup>(※1)</sup> を運行不能 <sup>(※2)</sup> にさせ、法律上の損害賠償責任を負われた場合 ア.本人の居住の用に供される住宅 <sup>(※3)</sup> の所有、使用または管理に起因する偶然な事故 イ.被保険者の日常生活に起因する偶然な事故 (*1)電車、気動車、モノレール等の軌道上を走行する陸上の乗用具*をいいます。 (*2)正常な運行ができなくなることをいいます。ただし、運行することにつき、物理的な危険を伴うものをいいます。 (*3)敷地内の動産および不動産を含みます。 (注)被保険者の範囲は、本人、配偶者*、同居の親族および別居の未婚*の子となります。なお、これらの方が責任無能力者である場合は、親権者・法定監督義務者・監督義務者に代わって責任無能力者を監督する方(責任無能力者の6親等内の血族、配偶者および3親等内の姻族)に限り、を被保険者とします。「同居の親族」とは、本人またはその配偶者と同居の、本人またはその配偶者の6親等内の血族および3親等内の姻族をいいます。「別居の未婚の子」とは、本人またはその配偶者と別居の、本人またはその配偶者の未婚の子をいいます。	被保険者が損害賠償請求権者に対して負担する法律上の損害賠償責任の額 + 判決により支払を命ぜられた訴訟費用または判決日までの遅延損害金 被保険者が損害賠償請求権者に対して損害賠償金を支払ったことにより代位取得するものがある場合は、その価額 - 免責金額 <sup>(※)</sup> (0円) (注1)1回の事故につき、日常生活賠償保険金額が限度となります。 (注2)損害賠償金額等の決定については、あらかじめ引受保険会社の承認を必要とします。 (注3)上記算式により計算した額とは別に、損害の発生または拡大を防止するために必要または有益であった費用、示談交渉費用、争訟費用等をお支払いします。 (注4)日本国内において発生した事故については、被保険者のお申出により、示談交渉をお引受けします。ただし、損害賠償請求権者が同意されない場合、被保険者が負担する法律上の損害賠償責任の額が日常生活賠償保険金額を明らかに超える場合、正当な理由なく被保険者が協力を拒んだ場合、損害賠償請求に関する訴訟が日本国外の裁判所に提起された場合には示談交渉を行うことができませんのでご注意ください。 (注5)補償内容が同様の保険契約(異なる保険種類の特約や引受保険会社以外の保険契約を含みます。)が他にある場合、補償の重複が発生することがあります。補償内容の差異や保険金額、加入の可否をご確認いただいたうえでご加入ください。	●保険契約者、被保険者またはこれらの方の法定代理人の故意による損害 ●被保険者の業務遂行に直接起因する損害賠償責任(仕事上の損害賠償責任) ●他人から借りたり預かったりした物を壊したことによる損害賠償責任 ●被保険者と同居する親族*に対する損害賠償責任 ●被保険者の使用人(家事使用人を除きます。)*が業務遂行中に被った身体の障害に起因する損害賠償責任 ●第三者との損害賠償に関する約定によって加重された損害賠償責任 ●心神喪失に起因する損害賠償責任 ●被保険者または被保険者の指図による暴行、殴打による損害賠償責任 ●自動車等*の車両(ゴルフ場敷地内におけるゴルフカートを除きます。)、船舶、航空機、銃器、業務のために使用する動産または不動産の所有、使用または管理に起因する損害賠償責任 ●戦争、その他の変乱*、暴動による損害 ●地震もしくは噴火またはこれらを原因とする津波による損害 ●核燃料物質等の放射性・爆発性等による損害 など

保険金の種類	保険金をお支払いする場合	保険金のお支払額	保険金をお支払いしない主な場合
携行品損害保険金 ★携行品損害補償特約 ☆新価保険特約(携行品損害補償特約用)セット	保険期間中の偶然な事故(盗難・破損・火災など)により、携行品 <sup>(※1)</sup> に損害が発生した場合 (*1)「携行品」とは、被保険者が住宅(敷地)を含みます。)外において携行している被保険者所有の身の回り品 <sup>(※2)</sup> をいいます。ただし、別記の「補償対象外となる主な『携行品』」を除きます。 (*2)「身の回り品」とは、被保険者が所有する、日常生活において職務の遂行以外の目的で使用する動産(カメラ、衣類、レジャー用品等)をいいます。	損害の額 - 免責金額 <sup>(※)</sup> (1回の事故につき3,000円) (注1)損害の額は、再調達価額*によって定めます。ただし、被害物が貴金属等の場合には、保険価額によって定めます。なお、被害物の損傷を修繕しうる場合においては、損害発生直前の状態に復するのに必要な修繕費をもって損害の額を定め、価値の下落(格落損)は含みません。この場合においても、修繕費が再調達価額を超えるときは、再調達価額を損害の額とします。 (注2)損害の額は、1個、1組または1対のものについて10万円が限度となります。ただし、通貨または乗車券等(鉄道・船舶・航空機の乗車船券・航空券、宿泊券、観光券または旅行券をいいます。ただし、定期券は含まれません。)*もしくは小切手については1回の事故につき5万円が限度となります。 (注3)保険金のお支払額は、保険期間を通じ、携行品損害保険金額が限度となります。 (注4)補償内容が同様の保険契約(異なる保険種類の特約や引受保険会社以外の保険契約を含みます。)が他にある場合、補償の重複が発生することがあります。補償内容の差異や保険金額、加入の可否をご確認いただいたうえでご加入ください。	●保険契約者、被保険者または保険金を受け取るべき方の故意または重大な過失による損害 ●被保険者と同居する親族*の故意による損害 ●自動車等*の無資格運転、酒気帯び運転*または麻薬等を使用している運転中の事故による損害 ●公権力の行使(差し押え・没収・破壊等)による損害 ●携行品の自然の消耗、劣化、性質による変色・さび・かび・腐敗・ひび割れ・はがれ・発酵・自然発熱、ねずみ食い、虫食い、欠陥等による損害 ●携行品の平常の使用または管理において通常発生し得るすり傷、かき傷、塗料のはがれ落ち、ゆがみ、たわみ、へこみその他外観上の損傷または保険の対象の汚損であって、携行品が有する機能の喪失または低下を伴わない損害 ●偶然な外来の事故に直接起因しない携行品の電気的・機械的事故(故障等)による損害。ただし、これらの事由によって発生した火災による損害を除きます。 ●携行品である液体の流出による損害。ただし、その結果として他の携行品に発生した損害を除きます。 ●携行品の置き忘れまたは紛失による損害 ●戦争、その他の変乱*、暴動による損害(テロ行為による損害は、条件付戦争危険等免責に関する一部修正特約により、保険金の支払対象となります。) ●地震もしくは噴火またはこれらを原因とする津波による損害 ●核燃料物質等の放射性・爆発性等による損害 ●別記の「補償対象外となる主な『携行品』」の損害 など



保険金の種類	保険金をお支払いする場合	保険金のお支払額	保険金をお支払いしない主な場合
ホールインワン・アルバトロス費用保険金 ★ホールインワン・アルバトロス費用補償特約(団体総合生活補償保険用)	<p>日本国内のゴルフ場<sup>*</sup>において被保険者が達成した次のホールインワン<sup>*</sup>またはアルバトロス<sup>*</sup>について、達成のお祝いとして実際にかかった費用をお支払いたします。</p> <p>① 次のアおよびイの両方が目撃<sup>*</sup>したホールインワンまたはアルバトロス</p> <p>ア. 同伴競技者<sup>*</sup></p> <p>イ. 同伴競技者以外の第三者(同伴キャディ<sup>*</sup>等。具体的には次の方をいいます。)</p> <div style="border: 1px solid black; padding: 5px; margin: 5px 0;"> <p>同伴キャディ、ゴルフ場使用人、ゴルフ場内の売店運営業者、ワン・オン・イベント業者、先行・後続のパーティのプレイヤー、公式競技参加者、公式競技の競技委員、ゴルフ場に出入りする造園業者・工業者など</p> </div> <div style="border: 1px solid black; padding: 5px; margin: 5px 0;"> <p>(注)原則として、セルフプレー中に達成したホールインワンまたはアルバトロスは保険金支払いの対象にはなりません。セルフプレーでキャディを同伴していない場合は、同伴キャディの目撃証明に替えて前記イの目撃証明がある場合に限り保険金をお支払いします。</p> </div> <p>② 達成証明資料<sup>(*)</sup>によりその達成を客観的に証明できるホールインワンまたはアルバトロス</p> <p>なお、対象となるホールインワンまたはアルバトロスは、</p> <ul style="list-style-type: none"> <li>● アマチュアゴルフファーマーが、ゴルフ場で、パー35以上の9ホールを正規にラウンドし、</li> <li>● 1名以上の同伴競技者と共に(公式競技の場合は同伴競技者は不要です。)プレー中のホールインワンまたはアルバトロスで、</li> <li>● その達成および目撃証明を引受保険会社所定のホールインワン・アルバトロス証明書<sup>(*)</sup>により証明できるものに限りします。</li> </ul> <p>(*)1「達成証明資料」とは、ビデオ映像等によりホールインワンまたはアルバトロスの達成を客観的に確認できる記録媒体に記録された映像等資料をいいます。</p> <p>(*)2「引受保険会社所定のホールインワン・アルバトロス証明書」には次のすべての方の署名または記名・押印が必要です。</p> <p>(a) 同伴競技者</p> <p>(b) 同伴競技者以外のホールインワンまたはアルバトロスの達成を目撃した第三者(達成証明資料がある場合は不要です)</p> <p>(c) ゴルフ場の支配人、責任者またはその業務を代行もしくは行使する権限を有する者</p> <p>(注) この特約は、ゴルフの競技または指導を職業としている方が被保険者となる場合にはセットすることができません。</p>	<p>次の費用のうち実際に支出した額</p> <p>ア. 贈呈用記念品購入費用<sup>(*)1</sup></p> <p>イ. 祝賀会に要する費用</p> <p>ウ. ゴルフ場<sup>*</sup>に対する記念植樹費用</p> <p>エ. 同伴キャディ<sup>*</sup>に対する祝儀</p> <p>オ. その他慣習として負担することが適当な社会貢献、自然保護<sup>(*)2</sup>またはゴルフ競技発展に役立つ各種費用、ゴルフ場の使用人に対する謝礼費用、記念植樹を認めないゴルフ場においてホールインワン<sup>*</sup>またはアルバトロス<sup>*</sup>を記念して作成するモニュメント等の費用(ただし、保険金額の10%が限度となります。)</p> <p>(*)1 贈呈用記念品には、貨幣、紙幣、有価証券、商品券等の物品切手、プリペイドカードは含まれません。ただし、被保険者が達成を記念して特に作成したプリペイドカードは贈呈用記念品に含まれます。</p> <p>(*)2 自然保護には、公益社団法人ゴルフ緑化促進会への寄付をご希望される場合などを含みます。</p> <p>(注1) 保険金のお支払額は、1回のホールインワンまたはアルバトロスごとにホールインワン・アルバトロス費用保険金額が限度となります。</p> <p>(注2) ホールインワン・アルバトロス費用を補償する保険を複数(引受保険会社、他の保険会社を問いません。)ご加入の場合、ホールインワン・アルバトロス費用保険金のお支払額は単純に合算されず、最も高い保険金額が限度となります。</p> <p>(注3) 補償内容が同様の保険契約(異なる保険種類の特約や引受保険会社以外の保険契約を含みます。)が他にある場合、補償の重複が発生することがあります。補償内容の差異や保険金額、加入の要否をご確認いただいたうえでご加入ください。</p> <p>(注4) 保険金のご請求には、引受保険会社所定のホールインワン・アルバトロス証明書および各種費用の支払いを証明する領収書等の提出が必要となります。</p>	<ul style="list-style-type: none"> <li>● 日本国外で達成したホールインワン<sup>*</sup>またはアルバトロス<sup>*</sup></li> <li>● ゴルフ場<sup>*</sup>の経営者が、その経営するゴルフ場で達成したホールインワンまたはアルバトロス</li> <li>● ゴルフ場の使用人<sup>(*)</sup>が実際に勤務しているゴルフ場で達成したホールインワンまたはアルバトロス</li> </ul> <p>など</p> <p>(*)「ゴルフ場の使用人」には、臨時雇いを含みます。</p>

保険金の種類	保険金をお支払いする場合	保険金のお支払額	保険金をお支払いしない主な場合
救済者費用等保険金 ★救済者費用等補償特約	<p>救済対象者<sup>*</sup>が次の①～③のいずれかに該当したことにより、被保険者<sup>(*)</sup>が費用を負担された場合</p> <p>① 保険期間中に、救済対象者が搭乗している航空機または船舶の行方不明または遭難した場合</p> <p>② 保険期間中に、急激かつ偶然な外来の事故により救済対象者の生死が確認できない場合または緊急な捜索・救助活動を要することが警察等の公の機関により確認された場合</p> <p>③ 保険期間中に被ったケガ<sup>*</sup>のため、事故の発生の日からその日を含めて180日以内に死亡または続けて14日以上入院<sup>*</sup>された場合</p> <p>(*)「被保険者」とは、この特約により補償を受ける方で、保険契約者、救済対象者または救済対象者の親族<sup>*</sup>をいいます。</p>	<p>救済者費用等の額</p> <p>被保険者が負担された次のア～オの費用のうち社会通念上妥当な金額をいいます。</p> <p>ア. 遭難した救済対象者<sup>*</sup>の捜索、救助または移送する活動に要した費用</p> <p>イ. 救済者<sup>*</sup>の現地<sup>(*)1</sup>までの1往復分の交通費(救済者2名分まで)<sup>(*)2</sup></p> <p>ウ. 救済者の現地<sup>(*)1</sup>および現地<sup>(*)1</sup>までの行程での宿泊料(救済者2名分かつ1名につき14日分まで)<sup>(*)2</sup></p> <p>エ. 死亡されたまたは治療<sup>*</sup>を継続中の救済対象者を現地<sup>(*)1</sup>から移送する費用</p> <p>オ. 諸雑費(救済者の渡航手続費および救済対象者または救済者が現地<sup>(*)1</sup>において支出した交通費・通信費等をいいます。)。ただし、日本国外で左記「保険金をお支払いする場合」に該当した場合は20万円が限度となり、日本国内で左記「保険金をお支払いする場合」に該当した場合は3万円が限度となります。</p> <p>(*)1 事故発生地または救済対象者の収容地をいいます。</p> <p>(*)2 上記イ、ウについては、左記「保険金をお支払いする場合」の②の場合において救済対象者の生死が判明した後または救済対象者の緊急な捜索・救助・移送もしくは救助活動が終了した後に現地に赴く救済者にかかる費用は含まれません。</p> <p>(注1) 保険金のお支払額は、保険期間を通じ、救済者費用等保険金額が限度となります。</p> <p>(注2) 補償内容が同様の保険契約(異なる保険種類の特約や引受保険会社以外の保険契約を含みます。)が他にある場合、補償の重複が発生することがあります。補償内容の差異や保険金額、加入の要否をご確認いただいたうえでご加入ください。</p>	<ul style="list-style-type: none"> <li>● 保険契約者、被保険者、救済対象者<sup>*</sup>または保険金を受け取るべき方の故意または重大な過失により発生した費用</li> <li>● 闘争行為、自殺行為または犯罪行為により発生した費用</li> <li>● 自動車等<sup>*</sup>の無資格運転、酒気帯び運転<sup>*</sup>または麻薬等を使用した運転中の事故により発生した費用</li> <li>● 脳疾患、病気<sup>*</sup>または心神喪失により発生した費用</li> <li>● 妊娠、出産、早産または流産により発生した費用</li> <li>● 引受保険会社が保険金を支払うべきケガ<sup>*</sup>の治療<sup>*</sup>以外の外科的手術その他の医療処置により発生した費用</li> <li>● 戦争、その他の変乱<sup>*</sup>、暴動により発生した費用(テロ行為により発生した費用は、条件付戦争危険等免責に関する一部修正特約により、保険金の支払対象となります。)</li> <li>● 地震もしくは噴火またはこれらによる津波により発生した費用</li> <li>● 核燃料物質等の放射性・爆発性等により発生した費用</li> <li>● 原因がいかなくなるときでも、頸(けい)部症候群<sup>*</sup>、腰痛その他の症状を訴えている場合に、それを裏付けるに足りる医学的他覚所見のないもの<sup>*</sup></li> <li>● 入浴中の溺水<sup>*</sup>(ただし、急激かつ偶然な外来の事故によって被ったケガによって発生した場合を除きます。)</li> <li>● 原因がいかなくなるときでも、誤嚥(えん)<sup>*</sup>によって発生した肺炎</li> <li>● 別記の「補償対象外となる運動等」を行っている間の事故により発生した費用</li> </ul> <p>など</p>

保険金の種類	保険金をお支払いする場合	保険金のお支払額	保険金をお支払いしない主な場合
<b>所得補償 保険金</b> <b>★所得補償 (MS&amp;AD 型)特約</b> <b>☆骨髄採取手術 に伴う入院 補償特約 (所得補償特 約用)セット</b>	<p>保険期間中に、ケガ<sup>*</sup>、病気<sup>*</sup>または骨髄採取手術<sup>*</sup>により就業不能<sup>*</sup>となり、その状態が所得補償保険金の免責期間<sup>*</sup>(4日)を超えて継続した場合(注1)【再度就業不能となった場合の取扱い】</p> <p>所得補償保険金の免責期間を超える就業不能の終了後、就業不能が終了した日からその日を含めて6か月を経過する日までに、その就業不能の原因となったケガまたは病気によって再度就業不能になった場合には、前の就業不能と後の就業不能を合わせて「同一の就業不能」として取り扱います。</p> <p>(注2)【継続加入において、継続前後でご契約のお支払条件が異なる場合のご注意】</p> <p>就業不能を補償するセットに継続加入の場合で、ケガの原因となった事故発生時または病気<sup>(*)</sup>を発病<sup>*</sup>した時がこの保険契約の保険期間の開始時より前であるときは、保険金のお支払額は次の①または②の金額のうち、いずれか低い金額となります。</p> <p>①ケガの原因となった事故発生時または病気を発病した時の保険契約のお支払条件で算出した金額</p> <p>②この保険契約のお支払条件で算出した金額</p> <p>ただし、ケガの原因となった事故発生時または病気を発病した時が就業不能となられた日からご加入の継続する期間を遡及して1年以前であるときは、②により算出した金額をお支払いします。</p> <p>(*)就業不能の原因となった病気と医学上因果関係がある病気<sup>*</sup>を含みます。</p>	<p>所得補償 保険金額 × 就業不能期間<sup>*</sup> の月数 +</p> <p>所得補償 保険金額 × 就業不能期間 のうち1か月に 満たない期間 の日数/30</p> <p>(注1)所得補償保険金額が被保険者の平均月間所得額<sup>*</sup>を超えている場合には、平均月間所得額を所得補償保険金額として保険金のお支払額を計算します。</p> <p>(注2)原因または時を異にして発生したケガ<sup>*</sup>、病気<sup>*</sup>または骨髄採取手術<sup>*</sup>により就業不能期間が重複する場合、その重複する期間に対して、重ねては保険金をお支払いしません。</p> <p>(注3)補償内容が同様の保険契約(異なる保険種類の特約や引受保険会社以外の保険契約を含みます。)が他にある場合、補償の重複が発生することがあります。補償内容の差異や保険金額、加入の要否をご確認いただいたうえでご加入ください。</p>	<p>●保険契約者、被保険者または保険金を受け取るべき方の故意または重大な過失によるケガ<sup>*</sup>や病気<sup>*</sup></p> <p>●闘争行為、自殺行為または犯罪行為によるケガや病気</p> <p>●麻薬、あへん、大麻、覚せい剤、シンナーなどの使用によるケガや病気(ただし、治療<sup>*</sup>を目的として医師<sup>*</sup>がこれらのものをを用いた場合は、保険金をお支払いします。)</p> <p>●自動車等<sup>*</sup>の無資格運転または酒気帯び運転<sup>*</sup>中のケガ</p> <p>●妊娠、出産、早産または流産によるケガや病気</p> <p>●戦争、その他の変乱<sup>*</sup>、暴動によるケガや病気(テロ行為によるケガや病気は、条件付戦争危険等免責に関する一部修正特約により、保険金の支払対象となります。)</p> <p>●地震もしくは噴火またはこれらを原因とする津波によるケガ</p> <p>●核燃料物質等の放射性・爆発性等によるケガや病気</p> <p>●原因がいかなるときでも、頸(けい)部症候群<sup>*</sup>、腰痛その他の症状を訴えている場合に、それを裏付けるに足る医学的他覚所見のないもの<sup>*</sup></p> <p>●健康状況告知のご回答等により補償対象外とする病気<sup>(*)</sup>(加入者証等に記載されます。)</p> <p>などによる就業不能<sup>*</sup></p> <p>●精神障害<sup>(*)</sup>を被り、これを原因として発生した就業不能</p> <p>●妊娠または出産による就業不能</p> <p>●骨髄採取手術<sup>*</sup>による就業不能となった時が、骨髄採取手術に伴う入院補償特約(所得補償特約用)をセットした最初のご加入日からその日を含めて1年を経過した日の翌日の午前0時より前である場合</p> <p>(注)ご加入をお引受した場合でも、保険期間の開始時<sup>(*)</sup>より前に発病<sup>*</sup>した病気<sup>(*)</sup>または発生した事故によるケガについては保険金をお支払いしません。ただし、就業不能を補償するセットに継続加入された場合で、病気を発病した時またはケガの原因となった事故発生時が、就業不能となった日からご加入の継続する期間を遡及して1年以前であるときは保険金をお支払いします。</p> <p>(*)1)その病気と医学上因果関係がある病気<sup>*</sup>を含みます。 (*)2)「精神障害」とは、平成6年10月12日総務庁告示第75号に定められた分類項目中の分類コードF00からF99に規定されたものとし、分類項目の内容については、厚生労働省大臣官房統計情報部編「疾病、傷害および死因統計分類提要 ICD-10(2003年版)準拠」によります。 &lt;支払対象外となる精神障害の例&gt; 認知症、アルコール依存、薬物依存、統合失調症、気分障害、人格障害、知的障害 など (*)3)就業不能を補償するセットに継続加入された場合は、継続加入してきた最初のご契約の保険期間の開始時をいいます。</p>
<b>親介護一時金</b> <b>親介護</b> <b>★親介護一時 金支払特約</b>	<p>保険期間中に、特約被保険者<sup>(*)</sup>が要介護状態(要介護3以上の状態)<sup>*</sup>となり、30日を超えて継続した場合</p> <p>(*)普通保険約款の被保険者の親(姻族を含みます。)のうち、この特約の被保険者として加入者証等に記載された方をいいます。</p> <p>(注1)【継続加入において、継続前後でご契約のお支払条件が異なる場合のご注意】</p> <p>親が要介護状態となった場合に補償するセットに継続加入の場合で、要介護状態の原因となった事由が発生した時がこの保険契約の保険期間の開始時より前であるときは、保険金のお支払額は次の①または②の金額のうち、いずれか低い金額となります。</p> <p>①要介護状態の原因となった事由が発生した時の保険契約のお支払条件で算出した金額</p> <p>②この保険契約のお支払条件で算出した金額</p> <p>ただし、要介護状態の原因となった事由が発生した時が、その要介護状態の要介護状態開始日からご加入の継続する期間を遡及して1年以前であるときは、②により算出した金額をお支払いします。</p> <p>(注2)特約被保険者が保険金請求者となります。なお、特約被保険者に保険金を請求できない事情がある場合は、同居または生計を共にする配偶者等が保険金を請求することがあります。詳細はP14の「代理請求人について」をご覧ください。</p>	<p>親介護一時金額の全額</p> <p>(注)親介護一時金をお支払いした場合、この特約は失効します。</p>	<p>●保険契約者、特約被保険者または保険金を受け取るべき方の故意または重大な過失による要介護状態</p> <p>●闘争行為、自殺行為または犯罪行為による要介護状態</p> <p>●自動車等<sup>*</sup>の無資格運転、酒気帯び運転<sup>*</sup>中の事故による要介護状態</p> <p>●麻薬、あへん、大麻または覚せい剤等の使用による要介護状態(ただし、治療<sup>*</sup>を目的として医師<sup>*</sup>がこれらのものをを用いた場合は、保険金をお支払いします。)</p> <p>●アルコール依存、薬物依存または薬物乱用による要介護状態(ただし、治療を目的として医師が薬物を用いた場合は、保険金をお支払いします。)</p> <p>●戦争、その他の変乱<sup>*</sup>、暴動による要介護状態(テロ行為による要介護状態は、条件付戦争危険等免責に関する一部修正特約により、保険金の支払対象となります。)</p> <p>●地震もしくは噴火またはこれらを原因とする津波による要介護状態</p> <p>●核燃料物質等の放射性・爆発性等による要介護状態</p> <p>●原因がいかなるときでも、頸(けい)部症候群<sup>*</sup>、腰痛その他の症状を訴えている場合に、それを裏付けるに足る医学的他覚所見のないもの<sup>*</sup></p> <p>など</p> <p>(注)保険期間の開始時<sup>(*)</sup>より前に要介護状態の原因となった事由<sup>(*)</sup>が発生した場合は、保険金をお支払いしません。ただし、この特約をセットしたご契約に継続加入された場合で、要介護状態の原因となった事由<sup>(*)</sup>が発生した時が、その事由による要介護状態が開始した日からご加入の継続する期間を遡及して1年以前であるときは、親介護一時金をお支払いします。</p> <p>(*)1)この特約をセットしたご契約に継続加入された場合は、継続加入してきた最初のご契約の保険期間の開始時をいいます。 (*)2)公的介護保険制度<sup>*</sup>を定める法令の規定による要介護認定または要支援認定の効力が発生した場合を含みます。</p>



(☆) 疾病保険金(疾病入院保険金、疾病手術保険金、疾病放射線治療保険金、疾病通院保険金)、疾病入院時一時金

【継続加入において、継続前後でご契約のお支払条件が異なる場合のご注意】

病気<sup>\*</sup>を補償するセット<sup>(\*)</sup>に継続加入の場合で、被保険者が疾病入院<sup>(\*)</sup>の原因となった病気<sup>(\*)</sup>を発病<sup>\*</sup>した時がこの保険契約の保険期間の開始時より前であるときは、保険金のお支払額は次の①または②の金額のうち、いずれか低い額となります。

①病気を発病した時の保険契約のお支払条件で算出した金額

②この保険契約のお支払条件で算出した金額

ただし、病気<sup>(\*)</sup>を発病した時が、その病気による入院<sup>(\*)</sup>を開始された日からご加入の継続する期間を遡及して1年以前であるときは、②により算出した額をお支払いたします。

(\*) 1) 疾病入院時一時金においては、「この特約をセットしたご契約」と読み替えます。

(\*) 2) 疾病入院保険金の支払いを伴わない疾病手術保険金または疾病放射線治療保険金の場合は、それぞれ「手術の開始時」、「放射線治療の開始時」に疾病入院が開始したものとみなします。

(\*) 3) 疾病入院<sup>(\*)</sup>の原因となった病気と医学上因果関係がある病気<sup>\*</sup>を含みます。

補償対象外となる運動等	
山岳登山 <sup>(*)</sup> 、リュージュ、ポブスレー、スケルトン、航空機 <sup>(*)</sup> 操縦 <sup>(*)</sup> 、スカイダイビング、ハンググライダー搭乗、超軽量動力機 <sup>(*)</sup> 搭乗、ジャイロプレーン搭乗	その他これらに類する危険な運動
<p>(*) 1) ピッケル、アイゼン、ザイル、ハンマー等の登山用具を使用するもの、ロッククライミング(フリークライミングを含み、登る壁の高さが5m以下であるボルダリングは含みません。)をいいます。</p> <p>(*) 2) グライダーおよび飛行船は含みません。</p> <p>(*) 3) 職務として操縦する場合は含みません。</p> <p>(*) 4) モーターハンググライダー、マイクロライト機、ウルトラライト機をいい、パラプレーン等のパラシュート型超軽量動力機は含みません。</p>	
補償対象外となる職業	
オートテスター(テストライダー)、オートバイ競争選手、自動車競争選手、自転車競争選手(競輪選手)、モーターボート(水上オートバイを含みます。)、競争選手、猛獣取扱者(動物園の飼育係を含みます。)、プロボクサー、プロレスラー、ローラーゲーム選手(レフリーを含みます。)、力士	その他これらと同程度またはそれ以上の危険な職業
補償対象外となる主な「携行品」	
<p>船舶(ヨット、モーターボート、水上バイク、ボートおよびカヌーを含みます。)、航空機・自動車・原動機付自転車・雪上オートバイ・ゴーカートおよびこれらの付属品、自転車・ハンググライダー・パラグライダー・サーフボード・ウインドサーフィン・ラジコン模型(無人機等を含みます。))およびこれらの付属品、携帯電話・PHS・ポケットベル等の携帯型通信機器・ノート型パソコン・その他の携帯型パソコン・ワープロ・タブレット端末・ウェアラブル端末等の携帯型電子事務機器およびこれらの付属品、義歯、義肢、コンタクトレンズ、眼鏡、補聴器、動物、植物、株券、有価証券(乗車券等、定期券、通貨および小切手は補償の対象となります。)、印紙、切手、預金証書または貯金証書(通帳およびキャッシュカードを含みます。)、クレジットカード、ローンカード、プリペイドカード、電子マネー、漁具(釣竿、竿掛け、竿袋、リール、釣具入れ、クーラー、びく、たも網、救命胴衣およびこれらに類似のつり用に設計された用具をいいます。)、稿本(本などの原稿)・設計書・図案・証書(運転免許証およびパスポートを含みます。)、帳簿・ひな形・鋳型・木型・紙型・模型・勳章・き章・免許状その他これらに類する物(印章は補償の対象となります。)、テープ、カード、ディスク、ドラム等のコンピュータ用の記録媒体に記録されているプログラム、データ</p>	
など	

【特約の説明】

セットする特約	特約の説明				
条件付戦争危険等免責に関する一部修正特約(自動セット)	保険金をお支払いしない場合のうち「戦争、その他の変乱 <sup>*</sup> 、暴動」については、テロ行為はお支払いの対象となります。テロ行為とは、政治的、社会的もしくは宗教・思想的な主義・主張を有する団体・個人またはこれと連帯するものがその主義・主張に関して行う暴力的行動をいいます。				
疾病手術保険金等支払倍率変更特約(A1・A2・A3セット)	疾病手術保険金について、入院 <sup>*</sup> 中に受けた手術 <sup>*</sup> の場合のお支払額を、[疾病入院保険金日額] × 20 に変更します。				
天災危険補償特約(K1、K2、K3、K11、K22セット)	地震もしくは噴火またはこれらを原因とする津波によるケガ <sup>*</sup> のときも、傷害保険金をお支払いします。				
	<table border="1"> <tr> <th colspan="2">同様の取扱いとなる保険金</th> </tr> <tr> <td colspan="2">・先進医療費用保険金</td> </tr> </table>	同様の取扱いとなる保険金		・先進医療費用保険金	
同様の取扱いとなる保険金					
・先進医療費用保険金					

※印の用語のご説明

●「アルパトロス」とは、ホールインワン<sup>\*</sup>以外で、各ホールの基準打数よりも3つ少ない打数でカップインすることをいいます。

●「医学上因果関係がある病気」とは、医学上重要な関係にある一連の病気<sup>\*</sup>をいい、病名を異にする場合であってもこれを同一の病気として取り扱います。たとえば、高血圧症とこれに起因する心臓疾患または腎臓疾患等をいいます。

●「医学的他覚所見のないもの」とは、被保険者が自覚症状を訴えている場合であっても、脳波所見、理学的検査、神経学的検査、臨床検査、画像検査、眼科・耳鼻科検査等によりその根拠を客観的に証明することができないものをいいます。

●「医師」とは、被保険者以外の医師をいいます。

特約名称	特約固有の「医師」の範囲
救援者費用等補償特約	救援対象者 <sup>*</sup> 以外の医師
親介護一時金支払特約	保険契約者、被保険者または保険金を受け取るべき方以外の医師

●「1回の疾病入院」とは、疾病入院の退院日の翌日<sup>(\*)</sup>からその日を含めて180日を経過する日までに、その疾病入院の原因となった病気<sup>\*</sup>(これと医学上因果関係がある病気<sup>\*</sup>を含みます。)によって再度疾病入院に該当した場合には、前の疾病入院と後の疾病入院を合わせて「1回の疾病入院」として取り扱います。

(\*) 疾病入院時一時金においては、「退院日の翌日」を「退院日」と読み替えます。

●「ギプス等」とは、ギプス、ギプスシーネ、ギプスシャーレ、シーネその他これらに類するもの(硬性コルセット、創外固定器、その他医学上ギプスと同程度の安静を保つために用いるものをいい、バストバンド、軟性コルセット、サポーター、頸(けい)椎カラー、厚紙副子、ニーブレース等は含まれま

せん。)をいいます。

●「救援者」とは、救援対象者<sup>\*</sup>の捜索、救助、移送、看護または事故処理を行うために現地へ赴く救援対象者の親族<sup>\*</sup>(これらの方の代理人を含みます。)をいいます。

●「救援対象者」とは、普通保険約款における被保険者をいいます。

●「競技等」とは、競技、競争、興行<sup>(\*)</sup>または試運転をいいます。また、競技場におけるフリー走行など競技等に準ずるものを含みます。

(\*) いずれもそのための練習を含みます。

●「頸(けい)部症候群」とは、いわゆる「むちうち症」をいいます。

●「ケガ」とは、急激かつ偶然な外来の事故によって身体に被った傷害をいいます。

「急激」とは、「事故が突発的で、傷害発生までの過程において時間的間隔がないこと」を意味します。

「偶然」とは、「保険事故の原因または結果の発生が被保険者にとって予知できない、被保険者の意思に基づかないこと」を意味します。

「外来」とは、「保険事故の原因が被保険者の身体外部からの作用によること、身体に内在する疾病要因の作用でないこと」を意味します。

「傷害」には、身体外部から有毒ガスまたは有毒物質を偶然かつ一時に吸入、吸収または摂取した場合に急激に発生する中毒症状<sup>(\*)</sup>を含み、次のいずれかに該当するものを含みません。

①細菌性食中毒 ②ウイルス性食中毒

(\*) 継続的に吸入、吸収または摂取した結果発生する中毒症状を除きます。

●「ケガを被った所定の部位」とは、次のいずれかの部位(指、顔面等は含まれません。)をいいます。

・長管骨(上腕骨、橈骨、尺骨、大腿骨、脛骨および腓骨をいいます。以下同様とします。)または脊柱

・長管骨に接続する上肢または下肢の3大関節部分(中手骨、中足骨およびそれより指先側は含まれません。)。ただし、長管骨を含めギプス等の固定具を装着した場合に限りです。

・肋骨・胸骨(鎖骨、肩甲骨は含まれません。)。ただし、体幹部にギプス等の固定具を装着した場合に限りです。

●「後遺障害」とは、治療<sup>\*</sup>の効果が医学上期待できない状態であって、被保険者の身体に残された症状が将来においても回復できない機能の重大な障害に至ったものまたは身体の一部の欠損をいいます。ただし、被保険者が症状を訴えている場合であっても、それを裏付けるに足りる医学的他覚所見のないものを<sup>\*</sup>を除きます。

●「公的介護保険制度」とは、介護保険法に基づく介護保険制度をいいます。

●「誤嚥(えん)」とは、食物、吐物、唾液等が誤って気管内に入ることを行います。

●「骨髄採取手術」とは、組織の機能に障害がある方に対して骨髄幹細胞を移植することを目的とした被保険者の骨髄幹細胞を採取する手術をいいます。ただし、骨髄幹細胞の提供者と受容者が同一人となる自家移植の場合は含まれません。

●「ゴルフ場」とは、ホールインワン・アルバトロス費用補償特約(団体総合生活補償保険用)においては、日本国内に所在するゴルフ競技を行うための有料の施設で、9ホール以上を有するものをいいます。

●「再調達価額」とは、損害が発生した時の発生した場所における保険の対象と同一の構造、質、用途、規模、型、能力のものを再取得するのに必要な金額をいいます。なお、再取得に必要な額は、被害物を購入したときの金額より低い金額となる場合があります。

●「自動車等」とは、自動車または原動機付自転車をいいます。

●「支払限度日数」とは、支払対象期間<sup>\*</sup>内において、支払いの限度となる日数をいい、それぞれについて、加入者証等記載の期間または日数とします。

適用される保険金の名称

・傷害入院保険金 ・傷害通院保険金 ・疾病入院保険金  
・疾病通院保険金

●「支払対象期間」とは、支払いの対象となる期間をいい、それぞれについて、加入者証等記載の期間または日数をいいます。なお、入院<sup>\*</sup>が中断している期間がある場合には、その期間を含む継続した期間をいいます。

適用される保険金の名称

・傷害入院保険金 ・傷害通院保険金 ・疾病入院保険金  
・疾病通院保険金

●「就業不能」とは、ケガ<sup>\*</sup>または病気<sup>\*</sup>を被り、入院<sup>\*</sup>していることまたは治療<sup>\*</sup>を受けている(就業不能の原因が骨髄採取手術<sup>\*</sup>の場合は、骨髄採取手術を直接の目的として入院している)ことにより、加入者証等記載の業務に全く従事できない状態をいいます。なお、ケガまたは病気によって死亡された後、あるいはケガまたは病気が治癒した後は就業不能とはいいません。

●「就業不能期間」とは、てん補期間<sup>\*</sup>内における被保険者の就業不能<sup>\*</sup>の日数(就業不能の原因が骨髄採取手術<sup>\*</sup>の場合は、就業不能の日数に4日を加えた日数)をいいます。

●「酒気帯び運転」とは、道路交通法第65条(酒気帯び運転等の禁止)第1項に定める酒気を帯びた状態で自動車等<sup>\*</sup>を運転することをいいます。

●「手術」とは、次のいずれかに該当する診療行為をいいます。

①公的医療保険制度における医科診療報酬点数表に、手術料の算定対象として列挙されている診療行為<sup>(\*)1)</sup>。ただし、創傷処理、皮膚切開術、デブリードマン、骨または関節の非観血的または徒手的な整復術、整復固定術および授動術ならびに抜歯手術を除きます。

②先進医療<sup>\*</sup>に該当する診療行為<sup>(\*)2)</sup>

(\*)1)①の診療行為には、歯科診療報酬点数表に手術料の算定対象として列挙されている診療行為のうち、医科診療報酬点数表においても手術料の算定対象として列挙されているものを含まれます。

(\*)2)②の診療行為は、治療<sup>\*</sup>を直接の目的として、メス等の器具を用いて患部または必要部位に切除、摘出等の処置を施すものに限りです。ただし、診断、検査等を直接の目的とした診療行為ならびに注射、点滴、全身の薬剤投与、局所的薬剤投与、放射線照射および温熱療法による診療行為を除きます。

●「乗用具」とは、自動車等<sup>\*</sup>、モーターボート(水上オートバイを含みます。)、ゴーカート、スノーモービル、その他これらに類するものをいいます。

●「所得補償保険金の免責期間」とは、就業不能<sup>\*</sup>開始から起算して、継続して就業不能である一定の期間(加入者証等記載の日数)をいいます。この期間は保険金支払いの対象となりません。ただし、骨髄採取手術<sup>\*</sup>による就業不能の場合には免責期間を適用しません。

●「親族」とは、6親等内の血族、配偶者<sup>\*</sup>および3親等内の姻族をいいます。

●「先進医療」とは、手術<sup>\*</sup>または放射線治療<sup>\*</sup>を受けた時点において、厚生労働省告示に基づき定められている評価療養のうち、別に厚生労働大臣が定めるもの(先進医療ごとに別に厚生労働大臣が定める施設基準に

適合する病院または診療所において行われるもの)に限りです。)。なお、先進医療の対象となる医療技術、医療機関および適応症等は、一般の保険診療への導入や承認取消等の事由によって、変動します。

●「その他の変乱」とは、外国の武力行使、革命、政権奪取、内乱、武装反乱その他これらに類似の事変をいいます。

●「治療」とは、医師<sup>\*</sup>が必要であると認め、医師が行う治療をいいます。

●「通院」とは、病院もしくは診療所に通い、または往診もしくは訪問診療により、治療<sup>\*</sup>を受けることをいい、オンライン診療による診察を含みます。ただし、治療を伴わない、薬剤、診断書、医療器具等の受領等のためのものは含まれません。なお、同月に複数回のオンライン診療を受けた場合、公的医療保険制度における医科診療報酬点数表においてオンライン診療料を1回算定された場合は、最初の1回のみ通院したものとみなします。

●「溺水」とは、水を吸引したことによる窒息をいいます。

●「てん補期間」とは、所得補償保険金の免責期間<sup>\*</sup>終了日の翌日から起算する一定の期間(加入者証等記載の期間をいいます。)をいいます。

●「同伴キャディ」とは、被保険者がホールインワン<sup>\*</sup>またはアルバトロス<sup>\*</sup>を達成したゴルフ場<sup>\*</sup>に所属し、被保険者のゴルフ競技の補助者としてホールインワンまたはアルバトロスを達成した時に使用していたキャディをいいます。

●「同伴競技者」とは、被保険者がホールインワン<sup>\*</sup>またはアルバトロス<sup>\*</sup>を達成した時に、被保険者と同一組で競技していた方をいいます。

●「入院」とは、自宅等での治療<sup>\*</sup>が困難なため、病院または診療所に入り、常に医師<sup>\*</sup>の管理下において治療に専念することをいいます。

●「配偶者」とは、婚姻の相手方をいい、婚姻の届出をしていないが事実上婚姻関係と同様の事情(内縁関係)にある方および戸籍上の性別が同一であるが婚姻関係と異なる程度の実質を備える状態にある方を含みます。

●「発病」とは、医師<sup>\*</sup>が診断<sup>(\*)</sup>した発病をいいます。ただし、先天性異常については、医師が診断したことによりはじめて発見されることをいいます。

(\*) 人間ドックや定期健康診断での指摘を含みます。

●「病気」とは、被保険者が被ったケガ<sup>\*</sup>以外の身体の障害をいいます。なお、被保険者が病気によって被ったケガについては、病気として取り扱います。

●「平均月間所得額」とは、所得補償保険金の免責期間<sup>\*</sup>が始まる直前12か月における被保険者の所得の平均月間額をいいます。就業規則等に基づく出産・育児または介護を目的とした休業を取得していたことにより所得が減少していた場合等は、客観的かつ合理的な方法により調整を行います。

●「放射線治療」とは、次のいずれかに該当する診療行為をいいます。

①公的医療保険制度における医科診療報酬点数表に、放射線治療料の算定対象として列挙されている診療行為

②先進医療<sup>\*</sup>に該当する放射線照射または温熱療法による診療行為

(注)①の診療行為には、歯科診療報酬点数表に放射線治療料の算定対象として列挙されている診療行為のうち、医科診療報酬点数表においても放射線治療料の算定対象として列挙されている診療行為を含みます。

●「ホールインワン」とは、各ホールの第1打が直接カップインすることをいいます。

●「未婚」とは、これまでに婚姻歴がないことをいいます。

●「免責期間」とは、支払いの対象とならない期間をいい、加入者証等記載の期間または日数をいいます。

適用される保険金の名称

疾病入院時一時金

●「免責金額」とは、支払保険金の計算にあたって損害または費用の額から差し引く金額で、自己負担となる金額をいいます。

●「目撃」とは、被保険者が打ったボールがホールにカップインしたことを、その場で確認することをいいます。例えば、達成後に被保険者から呼ばれてカップインしたボールを確認した場合は「目撃」に該当しません。

●「要介護状態(要介護3以上の状態)」とは、次のいずれかに該当する状態をいいます。

①公的介護保険制度<sup>\*</sup>の第1号被保険者(65才以上)

要介護3以上の要介護認定の効力が発生した状態

②公的介護保険制度の第2号被保険者(40才以上65才未満)

要介護3以上の要介護認定の効力が発生した状態。ただし、原因が公的介護保険制度の要介護認定等の対象となる特定疾病(初老期における認知症等の16疾病)に該当しない場合は、要介護3以上に相当する約款所定の寝たきりまたは認知症により介護が必要な状態とします。

③公的介護保険制度の被保険者以外(40才未満)

要介護3以上に相当する約款所定の寝たきりまたは認知症により介護が必要な状態



## ▼ご注意事項 (必ずお読みください) ▼

### ご加入にあたっての注意事項

- この保険はカシオ計算機株式会社(カシオ)が保険契約者となる団体契約です。被保険者が保険料を負担される場合、保険契約者が保険料をとりまとめるうえ引受保険会社に払い込みます。なお、保険契約者が引受保険会社に保険料を払い込まなかった場合には、保険契約が解除され保険金が支払われないことがあります。また、保険契約者または被保険者がご加入の取消等をされた場合、引受保険会社は返還保険料を保険契約者に返還します。
- お申込人となる方はカシオグループ(カシオ計算機株式会社およびそのグループ会社)に所属しているご本人(役員・従業員または退職された方)に限ります。
- この保険で被保険者(補償の対象者)本人(\*)となれる方の範囲は以下の通りです。
  - ① カシオグループの役員・従業員または退職された方
  - ② ①の家族(配偶者、子ども、両親、兄弟姉妹)……同居別居問わず
  - ③ 本人と同居している親族ならびに家事使用人(\*)加入申込書またはネット手続き画面の被保険者ご本人欄に記載の方をいいます。
- ご加入いただいた後にお届けする加入者証は、内容をご確認のうえ、大切に保管してください。
- この保険の保険期間は1年間となります。保険金請求状況等によっては、保険期間終了後、継続加入できないことや補償内容を変更させていただくことがあります。あらかじめご了承ください。
- 保険金請求状況等とは、加入者間の公平性を逸脱する極端な保険金支払いまたはその請求があった場合、飲酒運転等の法令違反や事実を偽った保険金請求が行われた場合等をいいます。
- 引受保険会社が、普通保険約款・特約、保険契約引受に関する制度または保険料率等を改定した場合、改定日以降の日を始期日とする継続契約につきましては、その始期日における普通保険約款・特約、保険契約引受に関する制度または保険料率等が適用されます。そのため、継続契約の補償等の内容や保険料が継続前の保険契約と異なること、または継続加入できないことがあります。あらかじめご了承ください。
- 各種オプション特約のご加入にあたっては、補償内容が同様の保険契約(団体総合生活補償保険契約以外の保険契約にセットされた特約や引受保険会社以外の保険契約を含みます。)が他にあるときは、補償が重複することがあります。補償が重複すると、補償対象となる事故による損害については、いずれの保険契約からでも補償されますが、損害の額等によってはいずれか一方の保険契約からは保険金が支払われない場合があり、保険料が無駄になることがあります。補償内容の差異や保険金額等を確認し、特約の要否を判断のうえ、ご加入ください。
- 現役の役員・従業員が加入するK1・K2セットは、共同保険に関する特約に基づく共同保険契約です。それぞれの引受保険会社は、引受割合に応じて、連帯することなく単独個別に保険契約上の責任を負います。また、三井住友海上は、幹事保険会社として他の引受保険会社の業務および事務の代理・代行を行います。引受保険会社(なお、それぞれの会社の引受割合は確定しだいで案内します)は次のとおりです。

三井住友海上(幹事会社)  
あいおいニッセイ同和

上記以外のセットは、三井住友海上の単独引受となります。

- 柔道整復師(接骨院、整骨院等)による施術の場合、通院日数および就業不能期間の認定(所得補償オプションをセットの場合)にあたっては、傷害の部位や程度に応じ、医師の治療に準じて認定し、お支払いします。また、鍼(はり)・灸(きゅう)・マッサージなどの医療類似行為については、医師の指示に基づいて行われた施術のみ、お支払いの対象となります。

### 〈経営破綻した場合等の保険契約者の保護について〉

- ・引受保険会社の経営が破綻した場合など保険会社の業務または財産の状況の変化によって、ご加入時にお約束した保険金・解約返れい金等のお支払いが一定期間凍結されたり、金額が削減されたりすることがあります。
- ・損害保険会社が経営破綻した場合に保険契約者等を保護する目的で、「損害保険契約者保護機構」があり、引受保険会社も加入しています。この保険は「損害保険契約者保護機構」の補償対象であり、損害保険会社が破綻した場合でも、次のとおり補償されます。

#### 【病気の補償】

保険金、解約返れい金等は90%まで補償されます。ただし、破綻前に発生した事故による保険金は100%補償されます。

#### 【ケガの補償】

保険金、解約返れい金等は80%まで補償されます。ただし、破綻前に発生した事故および破綻時から3か月までに発生した事故による保険金は100%補償されます。

#### 【上記以外の補償】

保険金、解約返れい金等は補償されます。補償割合については、引受保険会社または代理店・扱者までお問い合わせください。

- お客さまのご加入内容が登録されることがあります。損害保険制度が健全に運営され、死亡保険金、後遺障害保険金、入院保険金、通院保険金等のお支払いが正しく確実に行われるよう、これらの保険金のある保険契約について、一般社団法人 日本損害保険協会が運営する契約内容登録制度への登録を実施しております。

### 〈税法上の取扱い〉(2022年12月現在)

- 払い込んでいただく保険料のうち、疾病保険金部分の保険料等は生命保険料控除のうち介護医療保険料控除の対象となり、所得税について最高40,000円まで、住民税について最高28,000円までが毎年の課税対象額から控除されます。

(注1)傷害保険金部分の保険料等は、保険料控除の対象となりません。特に、「ケガのみ」のセットの場合、保険料控除の対象となる保険料はありませんので、ご注意ください。

(注2)なお、この取扱いは今後の税制改正によっては変更となる場合がありますので、ご注意ください。

### 保険金をお支払いする場合に該当したとき

#### 〈保険金をお支払いする場合に該当したときの引受保険会社へのご連絡〉

- 保険金をお支払いする場合に該当したときは、代理店・扱者または引受保険会社までご連絡ください。保険金請求の手續につきまして詳しくご案内いたします。なお、保険金をお支払いする場合に該当した日から30日以内にご連絡がない場合、もしくは知っている事実を告げなかった場合、または事実と異なることを告げた場合は、引受保険会社はそれによって被った損害の額を差し引いて保険金をお支払いすることがあります。

#### 〈保険金支払いの履行期〉

- 引受保険会社は、保険金請求に必要な書類(\*)をご提出いただいてからその日を含めて30日以内に、保険金をお支払いするために必要な事項の確認(\*\*)を終えて保険金をお支払いします。(\*\*)

(\*)1) 保険金請求に必要な書類は、「保険金のご請求時にご提出いただく書類」をご参照ください。代理請求人が保険金を請求される場合は、被保険者が保険金を請求できない事情を示す書類をご提出いただきます。

(\*)2) 保険金をお支払いする事由の有無、保険金をお支払いしない事由の有無、保険金の額の算出、保険契約の効力の有無、その他引受保険会社がお支払いすべき保険金の額の確定のために確認が必要な事項をいいます。

(\*)3) 必要な事項の確認を行うために、警察などの公の機関の捜査結果の照会、医療機関など専門機関の診断結果の照会、災害救助法が適用された被災地における調査、日本国外における調査等が必要な場合は、普通保険約款・特約に定める日数までに保険金をお支払いします。この場合、引受保険会社は確認が必要な事項およびその確認を終える時期を被保険者または保険金を受け取るべき方に通知します。

#### 〈保険金のご請求時にご提出いただく書類〉

- 被保険者または保険金を受け取るべき方(これらの方の代理人を含みます。)が保険金の請求を行う場合は、事故受付後に引受保険会社が求める書類をご提出いただきます。ご不明な点については、代理店・扱者または引受保険会社までお問い合わせください。

#### 【ご提出いただく書類】

以下の書類のうち引受保険会社が求めるもの

- ・引受保険会社所定の保険金請求書
- ・引受保険会社所定の同意書
- ・事故原因・損害状況に関する資料
- ・被保険者またはその代理人の保険金請求であることを確認するための資料(住民票、健康保険証(写) 等)
- ・引受保険会社所定の診断書
- ・診療状況申告書
- ・公の機関(やむを得ない場合は第三者)等の事故証明書
- ・死亡診断書
- ・他から支払われる損害賠償金・保険金、給付金等の額を確認する書類
- ・損害賠償の額および損害賠償請求権者を確認する書類
- ・引受保険会社所定の事故内容報告書、損害または費用の発生を確認する書類およびその他これらに類する書類
- ・休業・所得証明書
- ・所得を証明する書類(源泉徴収票、確定申告書 等)

事故の内容、損害額等に応じて上記の書類以外の書類をご提出いただくようお願いすることがあります。

- 法律上の賠償責任などを負担することによって被った損害を補償する特約の対象となる賠償事故の示談交渉については、事前に引受保険会社へご相談ください。なお、あらかじめ引受保険会社の承認を得ないで損害賠償責任を認めたり、賠償金などを支払われた場合には、保険金をお支払いできないことなどがありますのでご注意ください。

#### 〈示談交渉サービス〉

日本国内において発生した、日常生活賠償特約の対象となる賠償事故について被保険者のお申出があり、かつ被保険者の同意が得られれば、引受保険会社は原則として被保険者のために示談交渉をお引受いたします。また、日本国内において発生した賠償事故で保険金が支払われる場合、被害者が保険金相当の損害賠償額を引受保険会社へ直接請求することもできます。

#### 〈示談交渉を行うことができない主な場合〉

- 1回の事故につき、被保険者が負担する法律上の損害賠償責任の額が日常生活賠償特約で定める保険金額を明らかに超える場合
- 相手の方が引受保険会社との交渉に同意されない場合
- 相手の方との交渉に際し、正当な理由なく被保険者が引受保険会社への協力を拒んだ場合
- 被保険者に対する損害賠償請求に関する訴訟が日本国外の裁判所に提起された場合

#### 〈代理請求人について〉

- 高度障害状態となり、意思能力を喪失した場合など、被保険者に保険金を請求できない事情があり、かつ、保険金を受け取るべき被保険者の代理人がない場合には、引受保険会社の承認を得て、その被保険者と同居または生計を共にする配偶者(\*)等(以下「代理請求人」といいます。詳細は(注)をご参照ください。)が保険金を請求できることがあります。詳細は代理店・扱者または引受保険会社までお問い合わせください。また、**本内容については、代理請求人となられる方にも必ずご説明ください。**

(注)①「被保険者と同居または生計を共にする配偶者(\*)」

②上記①に該当する方がいないまたは上記①に該当する方に保険金を請求できない事情がある場合

「被保険者と同居または生計を共にする3親等内の親族」

③上記①、②に該当する方がいないまたは上記①、②に該当する方に保険金を請求できない事情がある場合

「上記①以外の配偶者(\*)」または「上記②以外の3親等内の親族」

(\*)法律上の配偶者に限ります。

# 重要事項のご説明

## 契約概要のご説明 (団体総合生活補償保険(MS&AD型))

- ご加入に際して特にご確認いただきたい事項をこの「契約概要」に記載しています。ご加入される前に必ずお読みいただき、ご加入くださいますようお願いいたします。
- 申込人と被保険者(補償の対象者)が異なる場合は、被保険者の方にもこの書面の内容を必ずお伝えください。
- この書面はご加入に関するすべての内容を記載しているものではありません。ご加入の内容は、普通保険約款・特約等によって定まります。ご不明な点については、代理店・扱者または引受保険会社までお問い合わせください。
- 契約取扱者が代理店または社員の場合は、引受保険会社の保険契約の締結権を有し、保険契約の締結・保険料の領収・保険料領収証の発行・ご契約の管理などの業務を行っています。したがって、代理店または社員と契約され有効に成立したご契約につきましては、引受保険会社と直接契約されたものとなります。

### 1. 商品の仕組みおよび引受条件等

#### (1) 商品の仕組み

この保険は、被保険者(補償の対象者)が事故によりケガをされた場合(傷害補償特約等をセットした場合)や病気になられた場合(疾病補償特約等をセットした場合)等に保険金をお支払いします。なお、被保険者としてご加入いただける方および被保険者の範囲は次のとおりです。特約をセットすることで、携行品損害、賠償責任など日常でのさまざまな事故を補償することも可能です。

加入タイプ	被保険者の範囲 (○:被保険者の対象 ー:被保険者の対象外)		
	本人 <sup>(※1)</sup>	配偶者	その他親族
本人型	○	ー	ー

主な特約	特約固有の被保険者の範囲
疾病補償特約	本人 <sup>(※1)</sup> のうち、次のすべてに該当する方 ・保険期間の開始時点で生後15日以上満89才以下の方 ・健康状況告知の結果、ご加入できると判定された方
疾病入院時一時金補償特約	
先進医療費用保険金補償特約	
所得補償(MS & AD型)特約	本人 <sup>(※1)</sup> のうち、次のすべてに該当する方 ・保険期間の開始時点で満15才以上64才以下の方 ・健康状況告知の結果、ご加入できると判定された方
日常生活賠償特約	(a) 本人 <sup>(※1)</sup> (b) 本人 <sup>(※1)</sup> の配偶者 (c) 同居の親族(本人 <sup>(※1)</sup> またはその配偶者と同居の、本人 <sup>(※1)</sup> またはその配偶者の6親等内の血族および3親等内の姻族) (d) 別居の未婚の子(本人 <sup>(※1)</sup> またはその配偶者と別居の、本人 <sup>(※1)</sup> またはその配偶者の未婚の子) (e) (a) から(d) までのいずれかに該当する方が責任無能力者である場合は、その方の親権者、その他の法定監督義務者および監督義務者に代わって責任無能力者を監督する方 <sup>(※2)</sup> 。ただし、その責任無能力者に関する事故に限ります。
救護者費用等補償特約	(a) 保険契約者(申込人) (b) 救護対象者である上表の「被保険者の範囲」の方およびその親族(6親等内の血族、配偶者および3親等内の姻族)
ホールインワン・アルパトロス費用補償特約(団体総合生活補償保険用)	本人 <sup>(※1)</sup>
親介護一時金支払特約 親介護	本人 <sup>(※1)</sup> の親(姻族を含みます。2名までを限度とします。)のうち、加入申込票またはネット手続き画面の特約被保険者欄に記載された次のすべてに該当する方 ・保険期間の開始時点で満20才以上89才以下の方 ・健康状況告知の結果、ご加入できると判定された方

(※1) 加入申込票またはネット手続き画面の被保険者ご本人欄記載の方をいいます。

(※2) 監督義務者に代わって責任無能力者を監督する方は、責任無能力者

の6親等内の血族、配偶者および3親等内の姻族に限ります。

(注) 同居・別居の別および続柄は保険金支払事由発生の際におけるものをいいます。住民票上は同居となっても実態が別居の場合は、ここでいう同居には該当しません。

#### (2) 補償内容

保険金をお支払いする場合は本パンフレットP7～13のとおりです。詳細は普通保険約款・特約に基づきます。

##### ① 保険金をお支払いする場合(支払事由)と保険金のお支払額

本パンフレットP7～13をご参照ください。

##### ② 保険金をお支払いしない主な場合(主な免責事由)

本パンフレットP7～13をご参照ください。なお、詳細は普通保険約款・特約の「保険金を支払わない場合」の項目に記載されております。

#### (3) セットできる主な特約およびその概要

本パンフレットP7～13をご参照ください。特約の内容の詳細は普通保険約款・特約に基づきます。

#### (4) 保険期間

この保険の保険期間は、1年間です。お客さまが実際にご加入いただく保険期間については、加入申込票またはネット手続き画面の保険期間欄にてご確認ください。

#### (5) 引受条件

ご加入いただく保険金額につきましては、次の点にご注意ください。お客さまが実際にご加入いただく保険金額につきましては、本パンフレットP3～6(退職者の方は、「ご退職者さま用別紙」)の保険金額欄および加入申込票またはネット手続き画面、普通保険約款・特約等にてご確認ください。  
・保険金額は被保険者(補償の対象者)の方の年齢・年収などに照らして適正な金額となるように設定してください。場合により、お引受けできない保険金額・ご加入条件等もありますのであらかじめご承知おきください。  
・保険金額は、高額療養費制度等の公的保険制度を踏まえて設定してください。公的保険制度の概要につきましては、金融庁のホームページ(<https://www.fsa.go.jp/ordinary/insurance-portal.html>)等をご確認ください。

### 2. 保険料

保険料は保険金額・被保険者(補償の対象者)の方の年齢・保険期間等によって決定されます。お客さまが実際にご加入いただく保険料につきましては加入申込票またはネット手続き画面の保険料欄にてご確認ください。

### 3. 保険料の払込方法について

本パンフレット表紙およびP2をご参照ください。分割払の場合には、払込回数により、保険料が割増となっています。

### 4. 満期返れい金・契約者配当金

この保険には満期返れい金・契約者配当金はありません。

### 5. 解約返れい金の有無

ご加入の脱退(解約)に際しては、ご加入時の条件により、保険期間のうち未経過であった期間の保険料を解約返れい金として返還いたします。始期日から解約日までの期間に応じて払込みいただくべき保険料の払込状況により追加の保険料をご請求する場合があります。追加で請求したにもかかわらず、その払込みがない場合は、ご契約を解除することがあります。「注意喚起情報のご説明」の「7. 解約と解約返れい金」をご参照ください。



## 注意喚起情報のご説明 (団体総合生活補償保険(MS&AD型))

- ご加入に際して被保険者にとって不利益になる事項等、特にご注意いただきたい事項をこの「注意喚起情報」に記載しています。ご加入される前に必ずお読みいただき、ご加入くださいますようお願いいたします。
- 申込人と被保険者(補償の対象者)が異なる場合は、被保険者の方にもこの書面の内容を必ずお伝えください。
- この書面はご加入に関するすべての内容を記載しているものではありません。ご加入の内容は、普通保険約款・特約等によって定まります。ご不明な点については、代理店・扱者または引受保険会社までお問い合わせください。
- 契約取扱者が代理店または社員の場合は、引受保険会社の保険契約の締結権を有し、保険契約の締結・保険料の領収・保険料領収証の発行・ご契約の管理などの業務を行っています。したがって、代理店または社員と契約され有効に成立したご契約につきましては、引受保険会社と直接契約されたものとなります。

### 1. クーリングオフ説明書(ご契約のお申込みの撤回等)

この保険はカシオ計算機株式会社が保険契約者となる団体契約であることからクーリングオフの対象となりません。

### 2. 告知義務等

#### (1)告知義務(ご加入時にお申出いただく事項)

■被保険者(補償の対象者)には、告知義務があり、代理店・扱者には告知受領権があります。告知義務とは、ご加入時に告知事項について、事実を正確に知らせる義務のことです。

■告知事項とは、危険に関する重要な事項として引受保険会社が告知を求めるもので、加入申込票またはネット手続き画面に記載された内容のうち、「※」印がついている項目のことです。この項目について、故意または重大な過失によって告知がなかった場合や告知した事項が事実と異なる場合には、ご加入を解除し、保険金をお支払いできないことがあります。加入申込票またはネット手続き画面の記載内容を必ずご確認ください。

#### 【告知事項】

##### ①他の保険契約等<sup>(\*)</sup>に関する情報

(\*)同種の危険を補償する他の保険契約等で、団体総合生活補償保険、普通傷害保険等をいい、いずれも積立保険を含みます。また、他の保険会社等における契約、共済契約、生命保険契約等を含みます。

②被保険者の「生年月日」「年令」(病気を補償する契約に限ります。)

③被保険者の健康状況告知(病気を補償する契約に限ります。)

(注)告知事項の回答にあたっては、「健康状況告知書ご記入のご案内」をご覧ください。

#### (2)その他の注意事項

■同種の危険を補償する他の保険契約等<sup>(\*)</sup>で、過去3年以内に合計して5万円以上保険金を請求または受領されたことがある場合は、加入申込票またはネット手続き画面の保険金請求履歴欄にその内容を必ず記入してください。

(\*)同種の危険を補償する他の保険契約等とは、団体総合生活補償保険、普通傷害保険等をいい、いずれも積立保険を含みます。また、他の保険会社等における契約、共済契約等を含みます。

#### ■保険金受取人について

保険金受取人	傷害死亡保険金	<ul style="list-style-type: none"> <li>・傷害死亡保険金は、特に傷害死亡保険金受取人を定めなかった場合には、被保険者の法定相続人にお支払いします。</li> <li>(注)傷害死亡保険金受取人を法定相続人以外の方に定める場合、被保険者の同意を確認するための署名などをいただきます。なおこの場合、保険契約者と被保険者が異なるご契約を被保険者の同意のないままにご契約されていたときは、保険契約が無効となります。また、ご契約後に傷害死亡保険金受取人を変更する場合も、被保険者の同意を確認するための署名などをいただきます。</li> </ul>
	上記以外	・普通保険約款・特約に定めております。

■ご加入後、申込人の住所などを変更される場合は、ご契約内容の変更等が必要となります。ただちに代理店・扱者または引受保険会社までご連絡ください。

■被保険者が保険契約者以外の方である場合に、次のいずれかに該当するときは、被保険者は保険契約者にこの保険契約<sup>(\*)</sup>の解約を求めることができます。この場合、保険契約者はこの保険契約<sup>(\*)</sup>を解約しなければなりません。

- ①この保険契約<sup>(\*)</sup>の被保険者となることについて、同意していなかったとき
- ②保険契約者または保険金を受け取るべき方に、次のいずれかに該当

する行為があったとき

- ・引受保険会社に保険金を支払わせることを目的としてケガや病気等が発生させ、または発生させようとしたこと。
  - ・保険金の請求について詐欺を行い、または行おうとしたこと。
- ③保険契約者または保険金を受け取るべき方が、暴力団関係者、その他の反社会的勢力に該当するとき
  - ④他の保険契約等との重複により、保険金額等の合計額が著しく過大となり、保険制度の目的に反する状態がもたらされるおそれがあること。
  - ⑤②～④の場合と同程度に被保険者の信頼を損ない、この保険契約<sup>(\*)</sup>の存続を困難とする重大な事由が発生させたとき
  - ⑥保険契約者と被保険者との間の親族関係の終了等により、この保険契約<sup>(\*)</sup>の被保険者となることについて同意した事情に著しい変更があったとき

また、①の場合は、被保険者が引受保険会社に解約を求めることができます。その際は被保険者であることの証明書類等の提出が必要となります。

(\*)保険契約

その被保険者に係る部分に限ります。

#### ■複数のご契約があるお客さまへ

次の特約等をセットする場合、補償内容が同様の保険契約(団体総合生活補償保険以外の保険契約にセットされた特約や引受保険会社以外の保険契約を含みます。)が他にあるときは、補償が重複することがあります。補償が重複すると、補償対象となる事故による損害については、いずれの保険契約からでも補償されますが、損害の額等によってはいずれか一方の保険契約からは保険金が支払われない場合があり、保険料が無駄になることがあります。補償内容の差異や保険金額等を確認し、特約の要否を判断のうえ、ご加入ください。

(注)複数あるご契約のうち、これらの特約を1つのご契約のみにセットしている場合、ご加入を解約したときや、家族状況の変化(同居から別居への変更等)により被保険者が補償の対象外となったとき等は、特約の補償がなくなることがありますのでご注意ください。

<補償が重複する可能性のある主な特約>

	今回ご加入いただく補償	補償の重複が発生する他の保険契約の例
①	団体総合生活補償保険(MS&AD型) 日常生活賠償特約	自動車保険 日常生活賠償特約
②	団体総合生活補償保険(MS&AD型) ホールインワン・アルバトロス費用補償特約(団体総合生活補償保険用)	ゴルファー保険 ホールインワン・アルバトロス費用補償特約

### 3. 補償の開始時期

始期日の午後4時に補償を開始します。保険料は、本パンフレット表紙およびP2記載の方法により払込みください。本パンフレット表紙およびP2記載の方法により保険料を払込みいただけない場合には、保険期間が始まった後であっても、保険金をお支払いしません。

### 4. 保険金をお支払いしない主な場合(主な免責事由)等

#### (1)保険金をお支払いしない主な場合

本パンフレットP7～13をご参照ください。なお、保険金を支払わない場合の詳細は普通保険約款・特約の「保険金を支払わない場合」の項目に記載されておりますのでご確認ください。

#### (2)重大事由による解除

次のことがある場合は、ご契約を解除し、保険金をお支払いできないことがあります。

- ①保険契約者、被保険者または保険金を受け取るべき方が、引受保険会社に保険金を支払わせることを目的としてケガや病気等が発生さ

せ、または発生させようとしたこと。

- ②被保険者または保険金を受け取るべき方が、保険金の請求について詐欺を行い、または行おうとしたこと。
- ③保険契約者、被保険者または保険金を受け取るべき方が、暴力団関係者、その他の反社会的勢力に該当すると認められたこと。
- ④他の保険契約等との重複により、保険金額等の合計額が著しく過大となり、保険制度の目的に反する状態がもたらされるおそれがあること。
- ⑤上記のほか、①～④と同程度に引受保険会社の信頼を損ない、保険契約の存続を困難とする重大な事由を発生させたこと。

## 5. 保険料の払込猶予期間等の取扱い

- (1)保険料は、本パンフレット表紙およびP2記載の方法により払込みください。本パンフレット表紙およびP2記載の方法により保険料を払込みいただけない場合には、保険金をお支払いできないことがあります。また、ご契約を解除させていただくことがあります。
- (2)分割払の場合で、保険金をお支払いする場合が発生し、保険金を支払うことにより契約の全部または一部が失効(または終了)したときには、未払込みの分割保険料を請求させていただくことがあります。

## 6. 失効について

ご加入後に、被保険者が死亡された場合には、この保険契約は失効となります。なお、傷害死亡保険金をお支払いする場合に該当しない事由の死亡による失効のときは、未経過期間分の保険料を返還します。



## 7. 解約と解約返れい金

ご加入を途中で脱退(解約)される場合は、ご加入の代理店・扱者または引受保険会社までお申出ください。

- ・脱退(解約)日から満期日までの期間に応じて、解約返れい金を返還させていただきます。
- ただし、解約返れい金は原則として未経過期間分よりも少なくなります。
- ・始期日から脱退(解約)日までの期間に応じて払込みいただくべき保険料について、追加のご請求をさせていただくことがあります。

## 8. 保険会社破綻時等の取扱い

本パンフレットP14をご参照ください。

## 9. 個人情報の取扱いについて

本パンフレットP19をご参照ください。

## 10. 「現在のご契約の解約・減額を前提とした新たなご契約」のご注意

現在のご契約について解約、減額などの契約内容の変更をされる場合には、被保険者にとって不利益となるときがあります。また、新たにお申込みの保険契約についても制限を受ける場合があります。

### (1) 現在のご契約について解約、減額などをされる場合の不利益事項

- ①多くの場合、現在のご契約の解約返れい金は払込みいただいた保険料の合計額よりも少ない金額となります。特にご契約後短期間で解約された場合の解約返れい金はまったくないか、あってもごくわずかです。
- ②一定期間の契約継続を条件に発生する配当の請求権を失うことがあります。

### (2) 新たな保険契約(団体総合生活補償保険(MS&AD型))をお申込みされる場合のご注意事項

- ①新たにお申込みの保険契約については、被保険者の健康状況などによりご加入をお引受けできない場合や、特定の疾病・症状群について保険金をお支払いしない条件でご加入をお引受けする場合があります。
- ②新たにお申込みの保険契約については、その保険契約の保険期間の開始時より前に発生している病気やケガ等に対しては保険金をお支払いできないことがあります。
- ③新たにお申込みの保険契約については、現在のご契約と商品内容が異なる場合があります。新たな保険契約にご加入された場合、新たな保険契約の始期日における被保険者の年齢により計算された保険料が適用されるとともに、新たな保険契約の普通保険約款・特約が適用されます。
- ④新たにお申込みの保険契約については、保険料計算の基礎となる予定利率・予定死亡率等が解約・減額される契約と異なることがあります。

### この保険商品に関するお問い合わせは

#### 【代理店・扱者】

- (幹 事) 銀泉株式会社東京リテール営業第二部  
(担当: 須田・中山) 0120-621-625
- (非幹事) 株式会社高橋総合保険サービス(山形担当)  
TEL 0237-52-4581

#### 三井住友海上へのご相談・苦情・お問い合わせは

「三井住友海上お客さまデスク」 0120-632-277 (無料)

「チャットサポートなどの各種サービス」  
<https://www.ms-ins.com/contact/cc/>

こちらからも  
アクセス  
できます。



#### 万一、ケガをされたり、病気になられた場合は

遅滞なく代理店・扱者または下記にご連絡ください。  
24時間365日事故受付サービス  
「三井住友海上事故受付センター」  
0120-258-189 (無料)  
事故は いち早く

事故の連絡は、「インターネット受付」も行っています。  
インターネット事故受付サービス「三井住友海上保険金請求WEB」は、こちらから  
※対応可能な事故は限定されています。詳細はWEB画面をご覧ください。



#### 指定紛争解決機関

引受保険会社は、保険業法に基づく金融庁長官の指定を受けた指定紛争解決機関である一般社団法人 日本損害保険協会と手続実施基本契約を締結しています。引受保険会社との間で問題を解決できない場合には、一般社団法人 日本損害保険協会にご相談いただくか、解決の申し立てを行うことができます。

- 一般社団法人 日本損害保険協会 そんぽADRセンター  
〔ナビダイヤル(全国共通・通話料有料)〕0570-022-808
- ・受付時間 [平日 9:15～17:00(土日・祝日および年末年始を除きます)]
  - ・携帯電話からも利用できます。IP 電話からは 03-4332-5241 におかけください。
  - ・おかけ間違いにご注意ください。
  - ・詳細は、一般社団法人 日本損害保険協会のホームページをご覧ください。  
<https://www.sonpo.or.jp/about/efforts/adr/index.html>



# 団体総合生活補償保険(MS&AD型) 健康状況告知書ご記入のご案内 (必ずお読みください)

以下の注意点を読んで、加入申込票またはネット手続き画面の「健康状況告知書質問事項回答欄」にご記入・ご入力ください。

○継続加入の場合で、保険責任を加重<sup>(\*)</sup>することなく継続いただく場合には、あらかじめ健康状況を告知いただく必要はありません。

(\*) 保険金額の増額、支払限度日数の延長、免責期間の短縮、てん補期間の延長等、疾病にかかわる補償を拡大することをいいます。

## 1. 健康状況告知の重要性

健康状況について告知いただく内容は、引受保険会社が公平な引受判断を行うための重要な事項です。必ず被保険者(補償の対象者)ご自身が、ありのままを正確に漏れなくお答えください。

(注)告知時における年齢が満15才未満の場合には、親権者のうちいずれかの方がお答えください。

特約の名称	特 約 固 有 の 取 扱 い
親介護一時金支払特約 <span style="border: 1px solid black; padding: 2px;">親介護</span>	・基本補償部分の被保険者(子)が特約被保険者(親)を代理して回答(記入・署名)ください。告知にあたっては、特約被保険者(親)について、ご存知の内容に基づき回答されるのではなく、この書面および「健康状況告知書質問事項」を特約被保険者(親)にご説明のうえ、質問事項に対する回答をそのまま記入ください。 ・特約被保険者への確認方法についても「確認方法」欄に記入ください。

## 2. 正しく告知されなかった場合の取扱い

「健康状況告知書質問事項」について、事実を告知されなかったり、事実と違うことを告知された場合には、ご加入内容が解除または取消しとなり、保険金をお支払いできないことがあります。

## 3. 書面によるご回答のお願い

- ・代理店・扱者には告知受領権があり、代理店・扱者に対して告知いただいた事項は、引受保険会社に告知いただいたものとなります。
- ・代理店・扱者への口頭によるご回答では、健康状況を告知いただいたことになりません。必ず加入申込票またはネット手続き画面の「健康状況告知書質問事項回答欄」へのご記入・ご入力にてご回答いただきますようお願いいたします。

## 4. 「健康状況告知書質問事項」に該当される場合

「健康状況告知書質問事項」に該当された場合、ご加入のお引受について次の取扱いとさせていただきます。

特約の名称	取 扱 い
疾病補償特約	次のいずれかとなります。
疾病入院時一時金補償特約	①特定の疾病・症状群について保険金をお支払いしない条件でご加入をお引受します。この場合でも、特定の疾病・症状群に該当しないものは、「6. 保険期間の開始前の発病等の取扱い」が適用されます。
先進医療費用保険金補償特約	②ご加入はお引受できません。
所得補償(MS & AD型)特約	
親介護一時金支払特約 <span style="border: 1px solid black; padding: 2px;">親介護</span>	ご加入はお引受できません。

## 5. 現在の契約を解約・減額し、新たなご加入を検討されているお客さまへ

※詳しくは重要事項のご説明(注意喚起情報)をご覧ください。

現在の契約を解約・減額し、新たにご加入される場合も、新規にご加入される場合と同様に「健康状況告知書質問事項」にお答えいただく必要があります。現在の健康状況等によっては、ご加入できなかったり、特定の疾病・症状群について保険金をお支払いしない条件でご加入をお引受することがあります。また、正しく告知をされなかった場合にはご加入内容が解除または取消しとなる場合があります。

## 6. 保険期間の開始前の発病等の取扱い

特約の名称	取 扱 い
疾病補償特約	ご加入をお引受した場合でも、ご加入時 <sup>(*)1</sup> より前に発病した病気 <sup>(*)2</sup> については保険金をお支払いしません。このお取扱いは、健康状況告知に誤りがない場合でも例外ではありませんので、ご注意ください。
疾病入院時一時金補償特約	なお、継続加入である場合で、病気を発病した時が、疾病入院を開始された日 <sup>(*)3</sup> からご加入の継続する期間を遡及して1年以前であるときは保険金をお支払いすることがあります。
先進医療費用保険金補償特約	ご加入をお引受した場合でも、ご加入時 <sup>(*)1</sup> より前に被ったケガまたは発病した病気 <sup>(*)2</sup> については保険金をお支払いしません。このお取扱いは、健康状況告知に誤りがない場合でも例外ではありませんので、ご注意ください。
所得補償(MS & AD型)特約	なお、継続加入である場合で、ケガの原因となった事故発生の時または病気を発病した時が、先進医療を開始された日からご加入の継続する期間を遡及して1年以前であるときは保険金をお支払いすることがあります。
親介護一時金支払特約 <span style="border: 1px solid black; padding: 2px;">親介護</span>	ご加入をお引受けした場合でも、ご加入時 <sup>(*)1</sup> より前に要介護状態の原因となった事由が発生していた場合は、保険金をお支払いしません。このお取扱いは、健康状況告知に誤りがない場合でも例外ではありませんので、ご注意ください。
	なお、継続加入である場合で、要介護状態の原因となった事由が発生した時が、その事由による要介護状態が開始した日からご加入の継続する期間を遡及して1年以前であるときは保険金をお支払いすることがあります。

- (\*)1 同一の保険金を補償するセットを継続加入される場合は、継続加入してきた最初のその保険金を補償するセットのご加入時をいいます。
- (\*)2 その病気と医学上因果関係がある病気を含まず。発病日は医師の診断(人間ドックや定期健康診断での指摘を含みます。)によります。
- (\*)3 疾病入院保険金の支払いを伴わない疾病手術保険金または疾病放射線治療保険金の場合は、それぞれ「手術の開始時」、「放射線治療の開始時」に疾病入院が開始したものとみなします。

## 7. その他ご留意いただく点

- ・ご加入のお申込後または保険金のご請求の際、引受保険会社の社員または引受保険会社で委託した確認担当者が健康状況の告知内容等を確認させていただきます場合があります。
- ・「健康状況告知書質問事項」にご回答いただいた後に、万一、告知内容の漏れ・誤りに気づかれた場合は代理店・扱者または引受保険会社までご連絡ください。告知内容の訂正の手続きをご案内します。ただし、お申出内容によっては訂正をお受けできずご加入をそのまま継続いただけない場合があります。

特定の疾病・症状群について保険金をお支払いしない条件でご加入されているお客さまへ

特約の名称	取 扱 い
疾病補償特約	継続時に、あらためて健康状況の告知を行うことにより、新たな告知内容に応じた条件で継続加入いただくことができます。
疾病入院時一時金補償特約	【ご注意】 ◎現在の健康状況等によっては、継続加入できなかったり、保険金をお支払いしない疾病・症状群が追加・変更されたりすることがあります。
先進医療費用保険金補償特約	◎特約によっては、新たな告知内容に応じた条件で継続いただいた場合でも、保険金のお支払額は、発病等時点の保険契約の条件で算出した金額となります。
所得補償(MS & AD型)特約	◎保険期間の途中で特定の疾病・症状群について保険金をお支払いしない条件の削除・変更を行うことはできません。
親介護一時金支払特約 親介護	特定の疾病・症状群について保険金をお支払いしない条件で加入することはできませんので、説明すべき事項はありません。

ご加入内容確認事項

ご加入手続きに際し、以下の事項を十分にご確認ください。

本確認事項は、万一の事故の際に安心して保険をご利用いただけるよう、ご提案いたしました保険商品がお客さまのご希望に合致した内容であること、ご加入いただくうえで特に重要な事項を正しくご記入いただいていることを確認させていただいたためのものです。お手数ですが、以下の各質問項目について、再度ご確認いただきますようお願い申し上げます。なお、ご加入にあたりご不明な点や疑問点がございましたら、パンフレット記載の代理店・扱者または引受保険会社までお問合せください。

1. 保険商品が以下の点でお客さまのご希望に合致した内容となっていることをパンフレット・重要事項のご説明でご確認ください。

万一、ご希望に合致しない場合は、ご加入内容を再度ご確認ください。

**「重要事項のご説明」に記載の、補償が重複する可能性のある特約等については、ご加入の要否をご確認ください。**

保険金のお支払事由(主契約、セットしている特約を含みます。)  
 保険金額(ご契約金額)  
 保険期間(保険のご契約期間)  
 保険料・保険料払込方法

2. 加入申込票またはネット手続き画面への記載・記入の漏れ・誤りがないかご確認ください。

以下の項目は、正しい保険料の算出や適切な保険金のお支払い等に必要な項目です。

内容をよくご確認ください、加入申込票またはネット手続き画面に正しくご記入・ご入力いただきますようお願い申し上げます。

**記載・記入の漏れ・誤りがある場合には、訂正あるいは追記をお願いいたします。**

<p>①皆さまがご確認ください。</p> <p>・加入申込票またはネット手続き画面の「生年月日」または「年令」欄、「性別」欄は正しくご記入・ご入力いただいていますか？                  「年令」欄は保険始期日時点での満年令をご記入ください。                  ＊ご記入・ご入力いただいた年令と生年月日から算出した年令が異なる場合には、生年月日から算出したものを年令として取り扱うことがあります。</p> <p>または、事前に打ち出している内容に誤りがないことをご確認いただきましたか？</p> <p>・加入申込票またはネット手続き画面の「他の保険契約等」欄は正しくご記入されていますか？                  ＊ご加入いただく保険商品の加入申込票またはネット手続き画面によっては、上記の欄がない場合があります。上記のうち欄がないものについてのご確認は不要となります。</p>
<p>②以下に該当する内容をお申込みの方のみご確認ください。</p> <p>◆「所得補償オプションをお申込みの場合のみ」ご確認ください。                  保険金額(ご契約金額)は、平均月間所得額(ボーナスを含みます。)の50%以下となるようなセットまたは口数でお申込みされていますか？</p> <p>◆「健康状況告知をしていただく契約のセットをお申込みの場合のみ」ご確認ください。                  被保険者(補償の対象となる方)の健康状況を「健康状況告知書質問事項回答欄」に正しくご記入・ご入力いただいていますか？</p>

3. 次のいずれかに該当する場合には「加入申込票またはネット手続き画面」のご提出お手続きが必要ですのでご確認ください。

- ・この保険制度に新規加入される場合
- ・既にご加入の内容を変更してご継続される場合(被保険者の変更、補償内容の変更 など)
- ・既にご加入されているがご継続されない場合

この保険契約に関する個人情報について、引受保険会社が次の取扱いを行うことに同意のうえお申し込みください。

【個人情報の取扱いについて】

この保険契約に関する個人情報は、引受保険会社がこの保険引受の審査および履行のために利用するほか、引受保険会社および引受保険会社のグループのそれぞれの会社(海外にあるものを含む)が、この保険契約以外の商品・サービスのご案内・ご提供や保険引受の審査および保険契約の履行のために利用したり、提携先・委託先等の商品・サービスのご案内のために利用することがあります。

ただし、保健医療等のセンシティブ情報(要配慮個人情報を含む)の利用目的は、法令等に従い、業務の適切な運営の確保その他必要と認められる範囲に限定します。

また、この保険契約に関する個人情報の利用目的の達成に必要な範囲内で、業務委託先(保険代理店を含む)、保険仲立人、医療機関、保険金の請求・支払いに関する関係先等(いずれも海外にあるものを含む)に提供することがあります。

詳細は、三井住友海上ホームページ(<https://www.ms-ins.com>)または引受保険会社のホームページをご覧ください。